



Capella dedicada a Mare de Deu de l'Hospitalet construïda l'any 1999 a la cruïlla del Camí dels Morts i Camí de l'Aigua amb el Camí a Nulles, actuals PR-C 1/PR-C 159 i GR-172 a la partida de les Esquadres (J. Marquès, 4 de juliol del 2009).

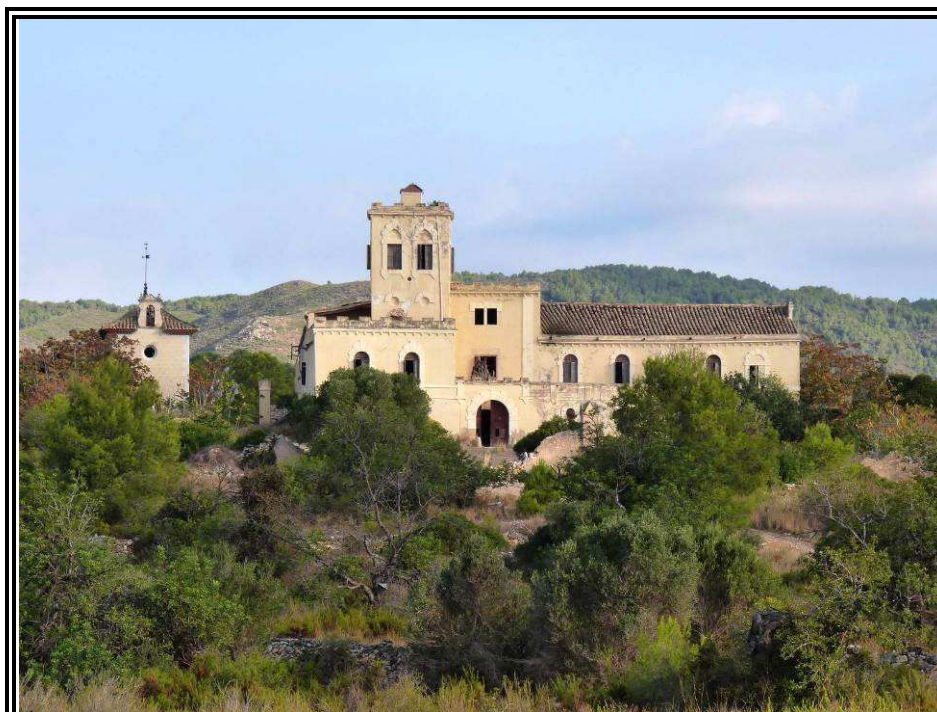


[www.gect.cat](http://www.gect.cat)

## **29è Pessebre** **A la Mola del Tarragonès** **pel Turó de Sant Simplicí**

Puigpelat - Bràfim - Vilabella - l'Argilaga - El Catllar -  
El Turó - La Pobla de Montornès - La Mola - Salomó

**6, 7 i 8 de desembre de 2009**



El Mas Mercader (La Pobla de Montornès)

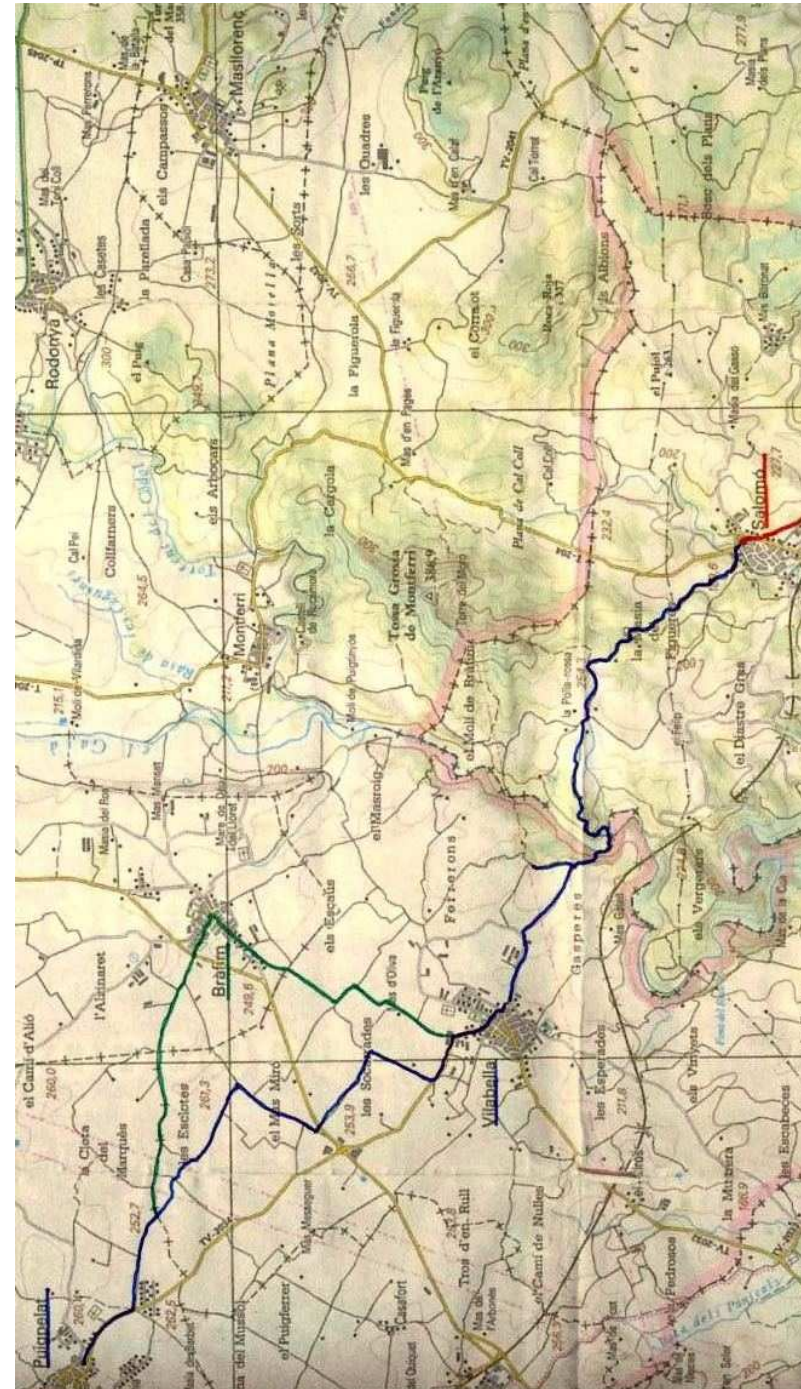
3 de octubre de 2009

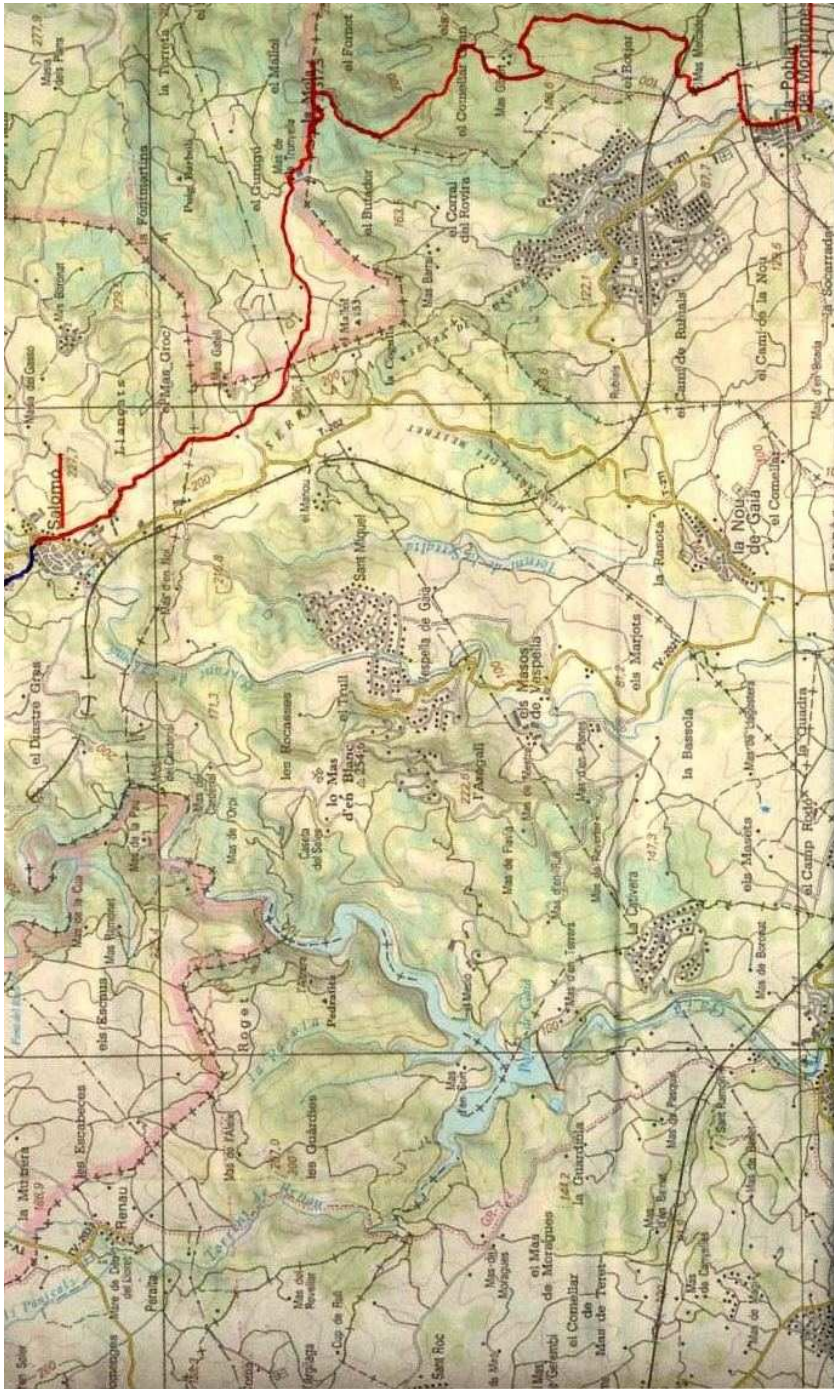
Autor: Pablo J. Marquès



Puigpelat al maig de 2005

**29è Pessebre del G.E.C.T.**  
 Joan Marquès Griñó  
 novembre 2009





## Introducció

Amb el recorregut d'aquest any, es vol donar a conèixer una part del Alt Camp i del Tarragonès on hi ha una bona quantitat de masos emmurallats per a la seva defensa a la vegada que es vol "obrir" un passadís de Puigpelat fins el mar.

En principi la nostra intenció era de fer-ho circular, però no ha pogut ser així perquè ens hem trobat amb un seguit de problemes tals com la escassetesa de llocs per a pernoctar al llarg de tot el recorregut i la seva llargària, ja que són més de 70 Qm i per ser assequible a tothom es necessitaven més dies, és a dir, és una ruta de 4 ó 5 dies complets de 8 hores efectives caminant; això a l'hivern és força difícil doncs els dies són curts, el que fa que no sigui aquesta la millor època per a fer un recorregut tan llarg.

Si es vol fer tot el circuit és millor preparar-ho per a finals de primavera o principis d'estiu, quan els dies són més llargs i les nits més càlides. Tot i així, dins d'aquest fulletó incloem la descripció completa per si hi ha alguna persona que al marge d'aquesta sortida algun dia el volgués fer tot complet, el pugui dur a terme sense gaires complicacions.

Sols afegir que les persones que durant aquest any hem preparat el recorregut; Maria Alías, Pablo José Marquès, Pep Argentó i Joan Marquès, hem posat en ell tota la nostra il·lusió, hem canviat varies vegades el traçat per tal de fer-ho més amè i interessant, l'hem escurçat i allargat, l'hem encongit i eixamplat fins obtenir el que ara us oferim, això sí, de segur que no satisfarà tothom, però us assegurem que nosaltres ho hem fet el millor que hem pogut.

Que tingueu una felïç caminada.

Novembre 2009

## **Primera jornada**

### **De Puigpelat a El Catllar pel mas Polla-rossa (20,5 Qm)**

Sortim de Puigpelat per la carretera TV-2034 fins que entrem a mà esquerra per un camí carreter vers les Parcel·les Loren. Uns 600 metres després, el camí fa un gir a l'esquerra i per la dreta en surt un altre camí carreter que s'endinsa pels camps de vinya, si el seguíssim en direcció sud-est primer i sud-oest després, tot creuant la carretera TP2031 i aquest cop entre camps de oliveres, blat i ordi, travessant la partida de Les Socarrades i després passant pel davant del Mas d'Oliva, fariem cap a la TV-2034 tot entrant a Vilabella.

Nosaltres seguim el camí de Bràfim. Abans de fer-hi cap creuem la TP2031. Travessem el poble i sortim pel camí dels Horts, un poc més tard veiem a la nostra esquerra, un xic lluny, l'ermita de la Mare de Déu del Loreto. En un pal trobem la informació de que som al camí de les Hortetes.



Ermita de la Mare de Déu del Lloret de Bràfim al setembre de 2009

Creuem horts, vinyes i conreus per camí pedregós entre marges de pedra seca fins que entrem al terme de Vilabella, on s'eixampla, per la dreta en surt un camí que ens hi duria i el

Creuem i seguim una pista uns metres, nova cruïlla amb pista amb el terra cobert de grava grisenca, la seguim cap a la dreta uns 600 metres i abans de arribar a un camp de boniques oliveres a la esquerra, deixem la pista i entrem per un camí carreter a la esquerra que creua grans extensions de vinya, encara que hem de fer algun retomb de 90 graus, sempre hem d'anar en direcció recta nord-est, fins que les vinyes ens obliguen a girar 90 graus a la dreta just deixant a la nostra esquerra un grup de pins que formen un aïllat bosquet. En pocs metres fem cap a un revolt del Camí de Bràfim. Entre paret i marge el seguim cap a l'esquerra i sense deixar-lo entrarem a les Parcel·les Loren i sortirem a la carretera TV2034 d'accés a Puigpelat, finalitzant també d'aquesta forma el circuit.



Les vinyes també sovintegen les vores dels camins de Les Esclotes  
(Vilabella, octubre 2009)

Que hi hagi sort.

**Joan Marquès**

camí a seguir marcat com a GR, és el GR 172-2 antic PR-C 93 fins a Bràfim, allí, pel camí de Puigpelat tancarem el circuit.



Barraca de pedra seca a Les Esclotes (Vilabella, octubre 2009)

També podem fer un camí un xic més curt tot seguint uns 200 metres més per carretera, agafarem un camí carreter a la dreta que en uns 500 metres el deixarem per anar a l'esquerra envoltat de camps de conreu de blat i ordi amb algunes oliveres; 400 metres després passarem arran d'una barraca de pedra seca en un camp d'oliveres i 300 metres després al deixar un camp d'ametllers ens trobarem la TP22031.



Vora el camí oliveres recent llaurades.(Vilabella, octubre 2009)

de l'esquerra, a Montferri. El camí té tota la pinta d'estar preparat per a una propera cimentació, no sé que passa al terme de Vilabella que darrerament tots els camins els cimenten.

Davallem fort travessant la partida del Masroig i després de creuar un canyar ens trobem amb el gual del Gaià; acostuma a haver-hi unes grans pedres per creuar-lo; ara bé, si baixa cabalós, o el corrent és massa fort, cal tornar enrere per anar a Vilabella per un dels camins anteriorment descrits.



Canyar a prop del Gaià, al Camí de Bràfim (Vilabella) a l'octubre 2009

Un cop creuat el riu, anem cap a la dreta on el camí és més herbat i transcorre durant una bona estona paral·lel seguint el corrent del riu, deixem a l'esquerra un camp de vinyes i pugem suaument per zona més neta i pedregosa; podem veure a l'altre marge del riu, entre l'arbreda, una gran casa de nova construcció, dalt de tot el Mas Roig dona nom a la partida on és situat. De seguida fem cap a una vinya, procurem anar pel marge esquerre on encara trobarem vestigis de l'antic camí que a poc a poc ha anat desapareixent al llaurar el camp.

Fem cap a una cruïlla, a l'esquerra cap a La Tossa i Montferri segons el pal que ho senyalitza, a la dreta la Polla-rossa, Salomó i Vilabella. Aquest és el camí que agafarem nosaltres. A l'altre costat de la vinya de la dreta està edificada una bonica cabana de pedra seca amb el sostre ple de lliris.



Barraca de pedra seca a prop del Gaià (Salomó), octubre 2009

Aquest boci de camí acostuma a estar enfangat si fa poc que ha plogut, cal doncs pujar a la vinya de l'esquerra i anar una estona per dalt. Després el camí es torna costerut i pedregós, la cabana queda a la nostra dreta; un cop dalt, un altre toll de grans dimensions ens pot obligar a passar pel mig d'un camp erm de vinya abandonada de fa molt temps, el creuem sense gaire dificultat ja que les herbes tenen poca alçada i els marges també. De nou seguim el camí carreter i deixem una pista a la dreta que no va enlloc, i a prop del mas es bifurca per l'esquerra i puja a la Torre del Moro, seguim fins el Mas de la Polla-rossa, envoltada d'altres parets que li ofereixen un aspecte d'impressionant masia fortificada; molt probablement aquí pernoctaven els viatgers i tartanes que anaven de la costa cap a l'interior, durant l'època medieval, doncs dalt a la dovella clau de la porta d'entrada a l'edifici i podem veure "any 1596" com a data de construcció.

seguim sortint del poble per camí cimentat. Arribem a una bifurcació, anem per l'esquerra per pista de terra entre conreus de margalló (un modern aliment) i al final de la pujada fem cap a una cruïlla, on ens trobem amb el circuit de Moto Cross "Les Fontanes", seguim la pista cap a la dreta vers una antena que treu el nas per damunt dels pins, la passem a tocar i seguim ara fent algunes ziga-zagues, en una d'elles veurem a l'esquerra una llíssera de roca, és una drecera que escurça molt la ziga-zaga, val la pena d'agafar-la.



Curiosa teulada la d'aquest mas.(Salomó, febrer 2009)

Seguim la pista, deixem uns masos a sota a l'esquerra, i en un tomb una caseta curiosa, té la teulada i la coberta annexa en forma de volta de canó. Un tram recte de pista ens duu a una mena de collet, per l'esquerra un camí carreter ens tornaria a Salomó o al Pantà del Gaià., seguim recte uns metres i una nova bifurcació, recte davallant faríem cap a Vilabella després de creuar a gual el Gaià (per aquí varem passar el primer dia) i per la dreta anirem a la ja coneguda Masia de la Polla-rossa, (aquest és el camí que varem utilitzar el primer dia), podem anar per ell o seguir cap a Vilabella (veure el primer dia). Un cop a Vilabella, sortim per la carretera TV-2034 i trobarem primer a la dreta un pal del Consell Comarcal que indica el

Sis-cents metres més de pista ens porten al camí que per la dreta mena al Mas Groc; seguim recte i no passen 500 metres més que albirem els xiprers del cementiri, just abans la pista enquitranada ens duria a la dreta al Mas Boronat, residència rural i restaurant, seguim per suau pujada, deixem el cementiri lluny a la dreta mentre les granges i les cases de Salomó es comencen a retallar al horitzó. Al arribar a un magatzem de pintures, agafem la pista a la dreta que encara que una mica bruta permet bé el pas i l'entrada al poble per entre les primeres cases.



Salomó (octubre 2009)

Creuem el Passeig de Joan Creus, baixem per un carrer de la dreta, després a l'esquerra fa un tomb, seguim per la dreta per un carrer més ample amb palmeres, és el Carrer Nou, aviat veiem a la nostra dreta el bar restaurant " La Pista", és l'antic Casal del poble on nosaltres farem el nostre àpat el dia d'avui. Demà... Deu dirà.

**(2) Pels qui desitgin tancar el circuit.**

Fem cap a la carretera que creua el poble dividint-lo amb dos, i la seguim cap a la dreta vers el pontet que creua el Barranc de Salomó; passem per davant del restaurant El Racó del Tallat i



Mur i Mas de la Polla-rossa (Salomó) , octubre 2009

Deixem el mas i seguim fins trobar un nou encreuament, a l'esquerra faríem cap a Salomó, anem pel camí de la dreta on un parell d'alterosos xiprers moguts per l'aire ens saluden al nostre pas. Aviat el camí s'endinsa al bosc i davalla fortament fins fer cap al fons del barranc del Gaià, deixem a la nostra dreta les ruïnes d'un antic molí que ara estan restaurant; paga la pena apropar-nos i observar el treball de les parets fetes amb blocs de pedra força uniformes i ben col·locats.



Molí en reconstrucció, a prop del jaç del Gaià (Salomó) octubre 2009

De nou ens trobem amb el Gaià, però aquest cop el gual és més ample i no hi ha pedres per creuar-lo, així que no tindrem més remei que descalçar-nos i creuar apresada per lo freda que està l'aigua al hivern.

Aviat sortim del bosc, trobem una clariana i a partir d'aquí la pista que roman cimentada puja fort. De fet, entre el ciment i el quitrà farem cap a Vilabella, no sense creuar-nos abans amb el camí que per la dreta mena a Montferri, tal i com posa al pal perfectament ben col·locat a la cruïlla de pistes.



El poble de Vilabella des del Mas Polla-rossa, octubre 2009

Entrem a Vilabella i passant per la plaça de l'església on hi ha el Casal (**un bon lloc per fer l'esmorzar, en cas d'arribar massa d'hora trobarem un altre lloc a Renau**) agafarem el carrer de l'esquerra per anar a trobar el camí de Renau que passa pel davant de l'Ermita tot seguint les marques del GR 172-1, antic PR-C 93. Fem cap a la carretera TV-2033 d'accés al poble per l'esquerra, podem passar pel mig del poble i anar cap a l'ermita, o si volem estalviar temps i no es necessari passar-hi, anem cap a la dreta per la carretera, creuem el pont

creuem, passem per darrera de l'edificació en direcció a una torre de transformador on trobem una bifurcació, la de l'esquerra ens duria a les antigues edificacions dels forns de ceràmica. Seguim cap a la dreta.



Mas de La Trunyella (Bonastre - La Pobla de Montornès, abril 2009)

Una estona més tard, entre vinyes i camps d'oliveres, creuem la cadena de límit de la finca i deixem a la dreta un corralet de escandalosos gossos. No tardarem gaire en trobar una pista que se'ns ajunta per l'esquerra en angle recte, és el camí que va a Rubials i al Castell de Montornès, just després deixem al costat esquerre una caseta de ferramentes amb una bonica taula circular i una olivera que hi fa ombra a l'estiu.

La pista és monòtona, el paisatge no varia, conreus llaurats a sembrats, depenent de l'època del any, molts són de vinya i altres d'oliveres; alguns tolls permanents a la pista ens fan saltar o ens enfanguen les botes. Un marge ensulsi ens obliga a esquivar les pedrotes i per fi arribem a una cruïlla cimentada, la pista prové de la carretera T202 i fa cap per la dreta al Mas Gatell. La creuem i seguim el nostre camí.

Baixarem del cim seguint un corriol en direcció oest (esquerra mirant les muntanyes) que antigament utilitzaven els llenyataires per baixar els troncs cap a la vall. És força perdedor, salta marges, fa ziga-zagues i transcorre pel mig del bosc, cal doncs no perdre la traça i anar sempre seguint el rastre dels que ens han precedit i que han anat deixant al seu pas pel corriol.



Bonica alzina al camí del Mas de La Trunyella. (Bonastre, octubre 2009)

En pocs minuts arribem al fons de la vall, herbada, per l'esquerra se'ns ajunta el sender que s'inicia allà on hem trobat el pal. Seguim el sender cap a la dreta fins fer cap a unes vinyes que creuarem pel marge dret ja que al llaurar s'han menjat el camí, al acabar la vinya seguim per una pista deixant a l'esquerra una bonica alzina de dos troncs des d'on s'albira la teulada del Mas de la Trunyella.

El camí fa cap al davant de les basses, sota a l'esquerra podem trobar la Font de la Trunyella, raja poc o molt tot l'any per sec que sigui. Seguim deixant la bassa nova a la dreta i trobem una pista, per l'esquerra aniríem a La Pobla, i per la dreta al Turó de Puig-Roig i a Bonastre; saltem a la pista i la

del que serà el Torrent de Renau i al cap de uns 200 metres trobem a l'esquerra l'accés a l'ermita de la Mare de Deu del Lloret. **A Renau trobarem a peu del GR el Bar Taret, on hi ha servei de bar i entrepans, així com braseria. Tel 977620285 / 977620447**

Creuem la Rasa dels Panicals a gual i seguim un camí carreter cap a Peralta, lloc on darrerament s'ha reconstruït un dels edificis per fer-ne un bonic i tranquil hotel rural que dona certa vida a la contrada.



L'ermita de Sant Ramon i l'antic poble de Peralta, agost 2009

Anem a la dreta cap a l'ermita i tot passant pel seu darrera deixem a la dreta la pista d'accés a la carretera TP2032 i seguim a l'esquerra davallant suaument fins tornar a pujar, un cop dalt trobem una nova cruïlla, deixem la de l'esquerra que ens portaria al pantà del Catllar i anem pel de la dreta en direcció a la Argilaga.

Quasi sense entrar al poble, agafem un antic camí carreter força herbat, que transcorre entre parets de pedra seca recentment refeta al llocs on s'havia ensulsi, vers el bosquet que veiem al davant nostre, passem a prop del Cup de Rull; ara el camí està més embrossat, però hem de seguir sempre

la mateixa direcció, inclòs al creuar el bosquet fins sortir d'ell per l'altre costat. Finalment fem cap a una pista que ve de Renau i que nosaltres agafem cap a la dreta tot seguint les marques del GR 172, som a tocar la cua del pantà. Ull !!! doncs uns metres després hem de deixar la pista a la dreta per seguir un sender a l'esquerra també marcat com a GR.



La Argilaga, (La Secuita), Juliol 2009

Creuem una de les pistes que per la esquerra van vorejant el pantà i per la dreta faríem cap a la Secuita. Seguim al recte fins tornar a trobar la pista que hem deixat fa una estona. El terreny és planer i va vorejant conreus erms on encara podem observar garrofers i ametllers mig abandonats. Finalment fem cap a una ampla pista, es va utilitzar per les obres que ENPETROL va fer per edificar la presa; som, evidentment, en terrenys de ENPETROL i de recordar-nos això ja en tenen cura els pilons de ciment que anem trobant amb el nom de l'empresa petrolera gravat.

Travessem la ampla pista i a l'altra banda passem a tocar les ruïnes del que va ser un pròsper conjunt de masos, és el Mas

Ja quasi arribant a la part més alta ens sorprèn un recent pal de senyals en mig del bosc, són els amics del Club Esportiu Muntanyenc del Creixell que intenten fer més segur el transitar per aquests llocs. Seguim pujant agafant el sender de l'esquerra. Un angle de ferro clavat al terra, doblegat i rovellat que probablement aguantava la senyal de "COTO", sembla indicar un mirador a la nostre dreta, cal aprofitar-ho, doncs des del cim la vista es nul·la degut a l'alçada dels pins que l'envolten.



Cim de la Mola (317 m) Octubre 2009

Arribem al vèrtex geodèsic que indica el punt més alt, o Cim de la Mola (317 m), casi sempre oneja en el punt més alt una senyera o estelada arrapada a un vell pal lligat al piló del vèrtex. Podem comprovar que estem envoltat de pins tant alts que ens impedeixen totalment la espectacular panoràmica de la costa, encara que els més agosarats escalen el piló i diuen que la vista és espectacular. En canvi sí que es poden apreciar cap el nord les muntanyes de la Serra del Montmell i de Montferri amb la Torre del Moro al capdamunt.



Barraca de pedra seca (Creixell, octubre 2009)

El sender segueix una estona pel bosc del Comellar Gran fins que s'aclareix, segurament producte dels incendis, però que això es afavoreix doncs un cop dalt del turó (255 m) podrem gaudir de unes vistes que no podrem tornar a veure des del cim de La Mola. Tot seguit fem un petit coll per tornar a endinsar-nos al bosc on en poca estona tornem a passar pel costat de una altra cabana de pedra seca, d'una enorme fita de pedres amuntegades i de un pou cartesià.

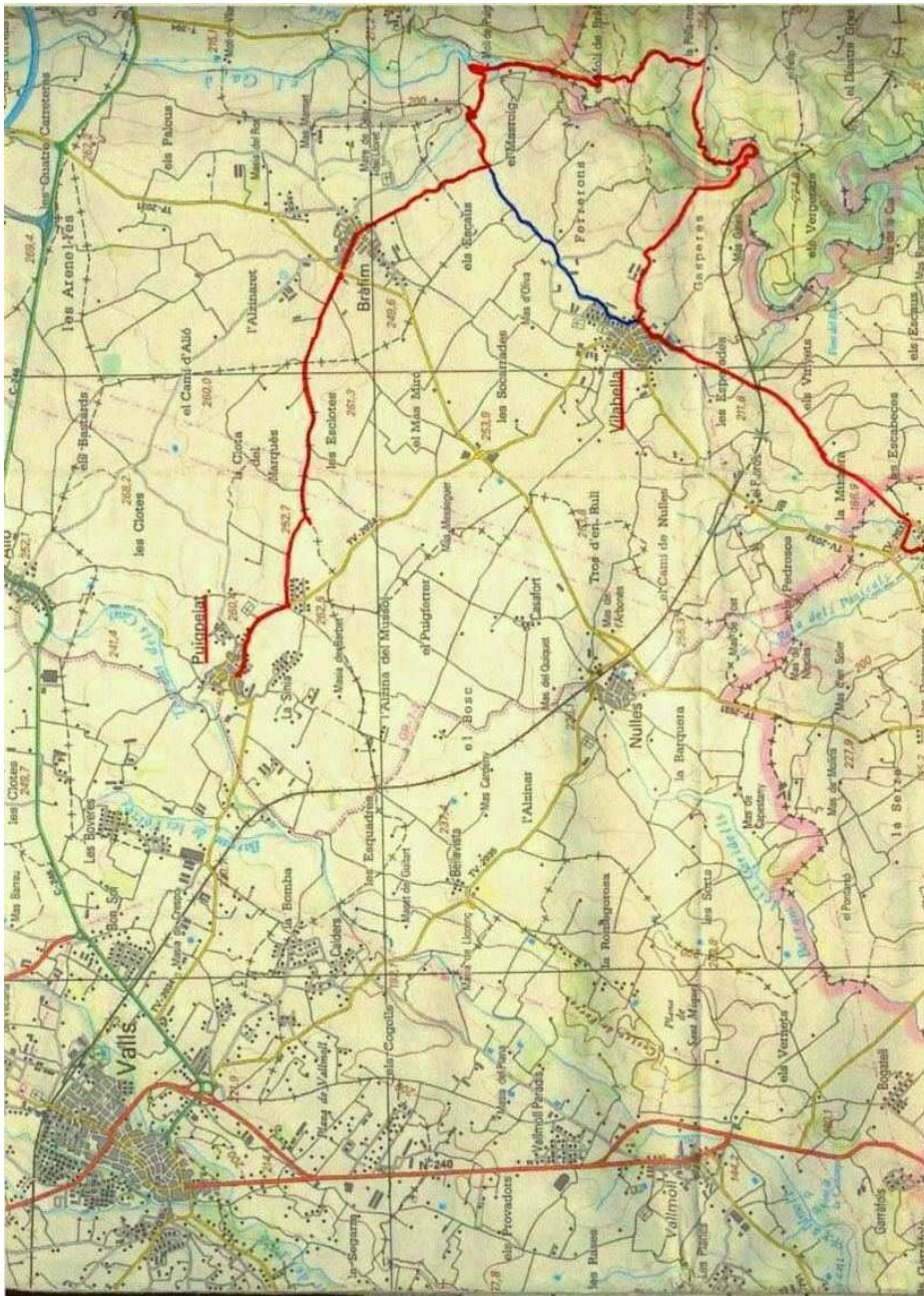


Pal instal·lat pel Club Esportiu Muntanyenc del Creixell (octubre 2009)

de Moragues, uns metres després de les edificacions deixarem el GR 172 per agafar un antic camí carreter que surt per la dreta, en direcció sud-oest, és l'antic camí de comunicació entre tots els grans masos de la zona (Moragues, Teret, Bernat, Pascual, Canyelles i Benet); per aquesta raó, el camí va entre bosc i conreus en plena producció encara que n'hi ha algun d'erm, creuem la pista que ve del pantà i marxa per la dreta cap a la Secuita. Un cop creuada, deixem a l'esquerra un camí que bifurca en direcció al bosc, seguim vorejant conreus i bosc.

Passem el túnel nou del AVE i el túnel de l'antiga línia fèrria de Roda de Barà on deixem la pista a la dreta per anar cap a l'esquerra per un camí més estret en direcció est, entre el talús i els camps d'avellaners en plena producció; a l'alçada de la ermita de Sant Ramon se'ns ajuntarà per l'esquerra el GR 172 que ara mena enquitranat i que ja no deixarem fins arribar a El Catllar.

**Qui estigui interessat en dinar o passar la nit al Catllar trobareu a peu de camí La Xaconera d'Ardenya, un hotel i restaurant rural on el preu de l'habitació per parella és de 63 euros, i per persona addicional a la mateixa habitació de 20 euros fins a dues persones. La mitja pensió són 15 euros més per persona i al restaurant el menú de cap de setmana és de 19 euros. A tot s'ha d'afegir el 7% IVA. Encàrrecs a Anna, tel. 619447167**



El Mas Gibert (Creixell, juliol 2009)

Després de superar el barranc, farem cap al camí del GR92, que el seguirem cap a l'esquerra com si volguéssim tornar a La Pobla, però als pocs metres ens desviarem per una pista a la dreta. A la mateixa cruïlla i per efectes de la poda, els amants de la macrofotografia podran obtenir fotos de formigues enganxades a la resina dels pins. Més endavant a mà esquerra veurem una cabana de pedra seca entre el bosc.

Aviat fem cap a una cruïlla de pistes, a la dreta l'accés al Mas Gibert, recte tornariem al GR92, per l'esquerra un camí, és el que seguirem per tal de pujar a La Mola per un fort pendent.

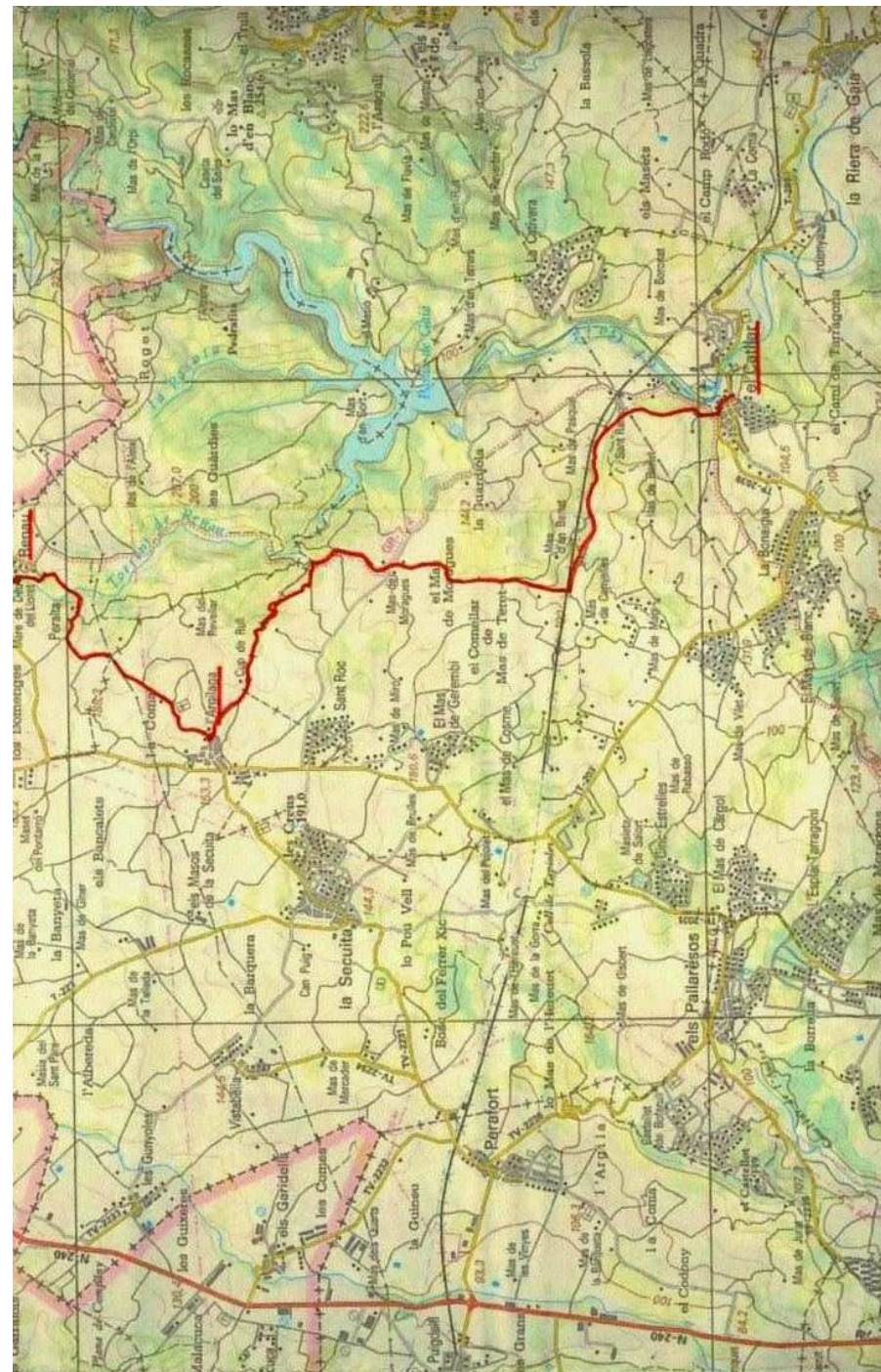
Passem a tocar un altra cabana de pedra seca on el Grup Excursionista del Creixell hi ha instal·lat una taula de producte reciclat que imita la fusta, una iniciativa interessant i bon lloc per esmorzar.

En aquest lloc encara podem veure els antics senyals de pas a nivell sense barreres, element ja desaparegut fa anys de quasi tot arreu. Però encara útil en aquest lloc, doncs hem de tenir en compte que aquesta línia de tren està en servei, per lo que hem d'extremar la precaució al creuar les vies.



Pas a nivell sense barreres (Creixell, abril 2009)

Cal també extremar la precaució de no perdre'ns, doncs hi ha un entramat de senders i hem d'anar sempre pel bon camí. Així doncs seguirem una estona paral·lels a la via, fins fer un tomb a l'esquerra de 90° i ara sempre en direcció nord, primer planejant i just al lloc on hi ha el tub de un pou tapat amb una planxa metàl·lica agafar cap a l'esquerra un sender que puja fort i que ja no s'acabarà fins arribar a dalt del Turó del Botjar a 166 m sobre el nivell del mar, és el segon més alt de tot el recorregut. Magnífiques panoràmiques de la costa amb la Pobla de Montornès amb el seu alterós campanar sobresortint pel damunt dels terrats de les cases, més a prop el mas Mercader i darrera nostre el Mas Gibert. La baixada es fa per fort pendent. Cal extremar les precaucions si no volem fer culades.





El nostre grup en la col·locació del 27è Pessebre al Castell de l'Airosa (1.034 m) al Montsià el dia 2 de desembre de 2007

## Tercera jornada

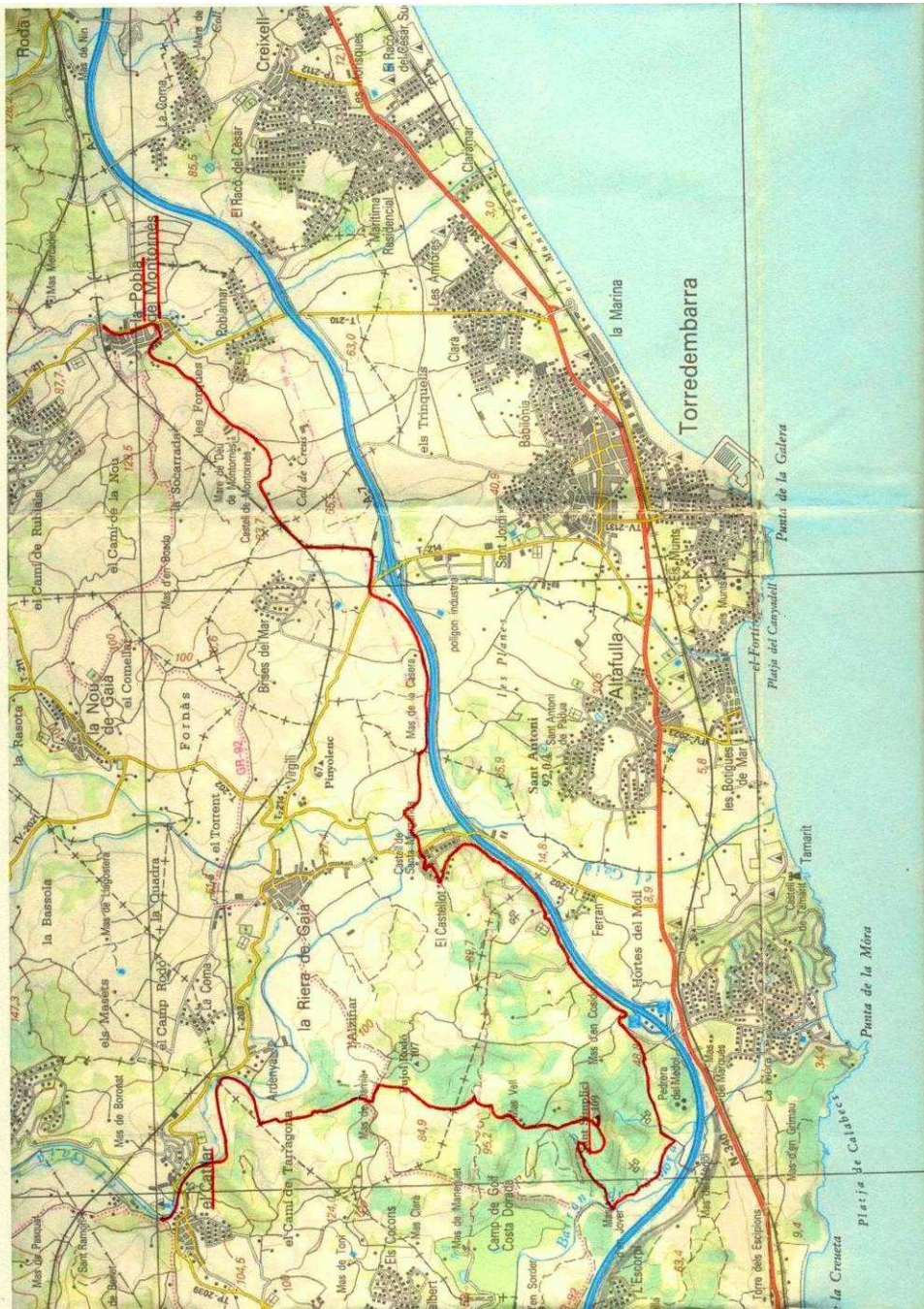
### La Pobla de Montornès – Salomó (13 Qm aprox.)

Per raons de logística hem cregut oportú fer el final d'aquest recorregut a Salomó, però inicialment es planificà fins Puigpelat; al final d'aquesta guia trobareu la resta del recorregut, aleshores caldrà afegir uns 10 quilòmetres més. (2)

Sortim de La Pobla de Montornès just on es creuen el GR92, el traçat de l'AVE i la carretera T211; paral·lels a la via baixem al Torrent del Mas Mercader i deixant a l'esquerra el GR, tornem a pujar per l'altre vessant, al arribar al pla deixem una primera pista i anem per la segona a l'esquerra que fa cap just al davant del Mas Mercader; digne d'ésser visitat, entrarem per la portalada i passant entre l'edifici i la capella annexa sortirem per la part del darrera, girarem a la dreta tot deixant enfront un camí carreter que ens duria al GR, i per entre llentiscles i coscolls passarem a tocar la paret de protecció allunyant-nos en a poc a poc per l'antic camí carreter que surt per l'esquerra envoltats de parets de pedra seca i conreus erms.



El Mas Mercader (Creixell, juliol 2009)



## Segona jornada

### El Catllar - La Pobla de Montornès pel Turó de Sant Simplicí (16,2 Qm aprox.)



Antiga fàbrica de teules (bòbila) a la vora del Riu Gaià (El Catllar, juny 2009)

El GR172 passa a tocar el jaç del riu Gaià, d'aquest punt sortirem tot creuant-lo fins trobar un pal informatiu; cal donar un cop d'ull a l'antiga bòbila que deixarem al darrera nostre, és un patrimoni industrial digne d'admirar. Baixem al llit del riu i seguim una pista que va pel fons entre plataners bords en direcció sud-est.

Creuarem per sota el pont la carretera TP2039 de la Riera de Gaià i entrarem en un canyar, la pista fa un tomb de 90° a l'esquerra mentre la voregen grans canyars, vegetació típica de les riberes d'aquests rius; en poc més de 600 metres passarem pel davant d'un altre molí, és el Molí de Fortuny, habitat darrerament per una família forana. Un cop passat el molí fem un altre retomb de 90°, aquest cop a la dreta i al albirar Ardenya torna a girar 90° més, es pot dir que el camí fa un semicercle, d'aquesta forma fem cap al Camí de

Tarragona, cimentat, que seguirem una estona. El camí de Tarragona a El Catllar va esser tallat per la AP7 a l'alçada del Mas de Panxer sense cap mena de pas ni elevat ni subterrani, i així mena fins avui.



El jaç del Gaià, avui sec, és un agradable lloc de passeig. (El Catllar, juny 2009)

A 300 metres de l'entrada a La Xaconera d'Ardenya, hotel-restaurant rural, deixarem el camí cimentat per anar cap a l'esquerra per camí carreter de terra amb forta pujada pel mig del bosc, seguint la tanca de l'hotel a la dreta.

Arribem a la part més elevada on trobem una bifurcació just al costat d'una bassa de ciment, el de la dreta és el Camí de Tarragona, antic GR172, el deixem. Nosaltres anem a l'esquerra creuant uns conreus on a la dreta podem veure uns ruscs que avui en dia encara produeixen mel, cal anar en compte sobretot a l'estiu. A l'altre costat del conreu, ens trobem amb una nova bifurcació, recte aniríem a fer cap al mas de Damià, girem 90° a la dreta i el camí fa una suau baixada vers el bosc.

creuarem la autopista per un túnel, després una curta pujada ens situarà davant de les oficines de l'empresa i a l'encreuament amb el GR92 que seguirem cap a la dreta per una pujada enquitranada que just s'acaba al arribar al pla.

Aquest tram de recorregut té uns 8 kilòmetres que hem d'afegir al tram inicial, en total seran uns 24 quilòmetres el recorregut total.

ple de grans pedres desordenades, fang, terra fosc i algunes escombraries. A l'altre costat una pista ens durà fins la N-340 que creuarem i passarem per un túnel sota la via del tren, per pista enquitranada a tocar la tanca del Bosc de la Marquesa seguim el camí cap a la platja de la Torre de la Mora, un cop hi arribem, anem a l'esquerra per trobar el camí de ronda que entre matolls puja fort fins fer cap al camí ample que voreja els xalets vora el penya-segat, poc després es deixa aquest per agafar el camí de ronda sobre el penya-segat i fer cap a la Cala Tovera, de on podrem apreciar amb tot el seu esplendor el Castell de Tamarit.



Castell de Tamarit (Tarragona, juliol 2009)

Voregem el castell per un camí senyalitzat amb balises i fem cap a la carretera d'accés al càmping, anem cap a la dreta en direcció a la platja, al cap de 50 metres, a la dreta un pal del Consell indica la desembocadura del Gaià i l'inici del Espai Natural Protegit, així com el camí que va per la seva llera, el seguim, arribem a un canyar que travessem i fem cap a un transformador de llum, per la seva esquerra surt un camí ample que ens durà fins a Ferran, al creuar la TP202, cal anar per el costat esquerre de la carretera uns pocs metres fins trobar l'accés a la cantera, que seguirem cap a l'esquerra i

A mà esquerra deixarem el Pujol Rodó de 106 metres d'altitud, encara que els arbres del bosc difícilment ens el deixaran veure, el rodegem anant baixant mentre ens apropem als terrenys del Mas Vell. Sempre per dins el bosc davallam fort uns metres per anar a parar a una pista que seguirem cap a la dreta, per l'esquerra aniríem cap els terrenys del Mas d'en Jover. Poc després una curta pujada ens duu a una bifurcació, toca deixar la pista que dúiem i girar cap a l'esquerra en direcció sud.

Sentim els gossos del Mas Vell; a la dreta vora la pista veiem una mena d'improvisada font de tub negre i vàlvula. En cas de necessitat es pot beure, doncs l'aigua és potable, o per lo menys a nosaltres en ho va semblar i encara estem vius. Veiem els edificis gens "vells" del mas Vell, passem a tocar la porta d'entrada en una petita clariana; el camí de la dreta duu al Mas de Sorder, (el de la cúpula de ceràmica blanca); el de l'esquerra al Mas Nou (no se com serà de nou veient lo vell).



Lo Mas Vell, (Tarragona, abril 2009)

Nosaltres seguim el camí carreter del mig que encara passa per entre el bosc.

El bosc s'aclareix, i davant nostre apareix un turonet, dalt d'ell podem veure un rústec pal amb una senyera, de vegades és una estelada. Està enclavada just al damunt de la base circular de la torre de vigilància del Turó de Sant Simplicí, lloc on farem cap d'aquí a una estona.

Deixem a la dreta una pista que baixa cap el fons de la barrancada, poc després en deixem una altra més antiga i que era l'accés principal al turó abans de que es cremés. Nosaltres seguim recte davallant un xic per recuperar després el nivell i pujar al turó pel mig de coscolls i garrigues.



Al turó de San Simplicí (109 m), sols queda el basament del que va esser una torre circular de vigilància. Observeu la Torre de la Mora. (Tarragona, juliol 2009)

Cim del Turó de Sant Simplicí (109 m); al estar tan a prop de la costa, i la manca d'arbres degut als incendis ens regalen una extensa panoràmica sobre gran part de la Costa Daurada que si el dia és clar i sense boires te pots quedar bocabadat durant força estona. Tarragona al fons a la dreta, després La Mora, Tamarit, Altafulla, Torredembarra, Creixell. Per sota nostre podem veure que antigament la zona era ben poblada de

Girem a la dreta i una suau pujada ens durà dalt del turó des d'on podem albirar les restes del Castell i de l'ermita de la Mare de Deu de Montornès. Aviat el camí és de ciment i així seguirà fins arribar a la Poble de Montornès.



La Poble de Montornès des de el Camí de l'ermita.

**A la Poble, per si algú es vol quedar a fer un àpat, us diré que just a l'arribar-hi trobarem un restaurant a la Plaça d'Espanya; i per els més modestos, després de creuar el poble, per anar a buscar el GR de sortida, a la cantonada del carrer de la Vinya i la T-211 trobareu el Bar La Vinya, obert tots els dies, encara que dissabtes tanquen a les 14 h i el diumenges a les 13,30. Fan pizzes artesanes, pasta, amanides, entrepans i tapes a preus força interessants, i accepten VISA. Per cert, per dinar o sopar és millor encarregar-lo prèviament trucant al tel. 977648690. També trobareu un bar a la plaça de l'església i un altre al carrer de la Vinya.**

**(1)** Per arribar al mar cal deixar a l'esquerra el GR92 i uns 30 metres més endavant el corriol del antic GR que duu al Mèdol. Seguint recte passarem per sota del túnel de l'AP7 amb un sòl

carreter, el seguim cap a la dreta. L'antic camí està embrossat, això ens obliga a anar cap a la dreta entre conreus d'oliveres fins topar amb la tanca de la AP7, girem a l'esquerra fins fer cap a una cruïlla on trobem un altre pal; a la dreta hi ha un accés a Ferran per sota la autopista, a l'esquerra el camí tapat que serveix únicament d'accés a uns conreus, seguim recte pujant un xic.

Durant 1,2 Qm el camí va paral·lel al traçat de l'AP7, després es separa i anem per un tram entre parets, de quan en quan un garrofer deixa caure les seves carregades branques sobre el camí. Finalment sortim a la T-214 de la Riera a Altafulla, la creuem i a l'altre costat el GR segueix entre marge i paret. Xafem el quitrà i ràpidament el deixem per seguir el camí cap a l'esquerra per un antic camí carreter on un grup d'amics de la pedra seca de Torredembarra, organitzats per en Jordi Pagès està refent els trams on s'avia ensulsiat.



Pas a nivell avui en desús,(Torredembarra, juliol 2009).

Poc falta per passar a tocar les vies de la línia de Roda de Barà, però encara podem gaudir del senyal, de la caseta del guardaagulles i del que queda del pas a nivell sense barreres.

masos avui abandonats i mig enrunats. Val la pena estar una estona admirant tot aquest espectacle.

Baixem del turó en direcció oest per un corriol ple de matolls i força pedregós senyalitzat amb ratlletes de color blanc. En una petita esplanada, potser una antiga carbonera, ens retrobarem amb la perduda antiga pista que ve del nostre davant, la seguim cap a l'esquerra per la vora d'antics conreus que aprofitaven el poc terreny planer que hi ha en aquest lloc.

Cruïlla amb una pista que per la dreta ve del Mas del Damià, seguim a l'esquerra on podem observar el Mas d'en Cosidor, la pista passa entre el mas fortificat amb una esvelta torre de guaita i defensa i l'edifici dels cups i bodega que avui és utilitzat com a corral d'un ramat ovelles; passat aquest, un altre camí carreter surt per la dreta, és el que fa cap al Mas d'en Sorder (el de la cúpula blanca), seguim cap a l'esquerra deixant a la dreta de la pista el pou que abastia d'aigua el mas.



El mas d'en Cosidor, amb mur i torre de defensa. (Tarragona, juny 2009).

El camí força recte i planer durant uns 700 metres va vorejant els pocs conreus d'avellaners que encara queden fins que

arribem a una nova cruïlla, no sense tenir de fons la remor molesta dels vehicles de l'AP7 i del recent desviament de la N-340. Per la dreta ve el GR92, després de creuar pel damunt la AP-7, a l'altre costat del pont podem albirar el Mas del Mèdol, el darrer dels masos de la zona.



Cantera Romana del Mèdol, (Tarragona, Octubre 2009)

Al recte faríem cap a la Cantera Romana, per on circulava antigament el GR92, i per on cal anar aquells que vulguin completar el circuit fins a tocar el mar, al final d'aquesta guia posaré el recorregut per tal d'arribar-hi **(1)**. Nosaltres girem a l'esquerra pujant per una pista pedregosa.

Després de uns 100 metres la pista es torna planera i la voregen pins joves. Anem en direcció est, a cops per la pista del traçat del tub d'etilè, passem per la vora de unes grans roques i trobem a la dreta un ramal que davalla fort, fa cap a l'accés al Mèdol des de la glorieta de la N-340. Seguim al recte i al poc comencem una suau baixada que deixarem per anar a la dreta vers una pista enquitranada i tot seguint el GR, girarem a l'esquerra just on hi ha un pal del Consell Comarcal,

fem una ziga-zaga de suau baixada i deixem a la esquerra l'accés a la depuradora d'aigües.

Continuem pel GR alternant el pas del tub i la pista de servei de la AP7. Passem a tocar l'entrada de les oficines de la cantera de Ferran, hem d'anar amb compte de no fer marrades i anar sempre vora la tanca de protecció de l'autopista. Un cop al peu del turó del Castell de Santa Margarida, i després de creuar una zona molt herbada, el GR 92 se separa de la tanca i marxa cap a l'esquerra per forta pujada, poc després passem per sota les runes del ruïnós castell i a tocar del dipòsit d'aigua de la urbanització, lloc on hi trobarem una font per si volem aprofitar per omplir-hi les cantimplores.



Castell de Santa Margarida (La Riera del Gaià, juliol 2009)

Creuem la urbanització, hi trobarem alguns pals dels Consell i davallant fort per un dels carrers farem cap a la T-202, la creuem i un pal a l'altra banda ens indica que hem de girar a la dreta; passem a tocar un transformador i creuem el jaç sec del Gaià i sense perdre les marques passem entre canyes, parets i finques fent una ziga-zaga fins una cruïlla amb un camí