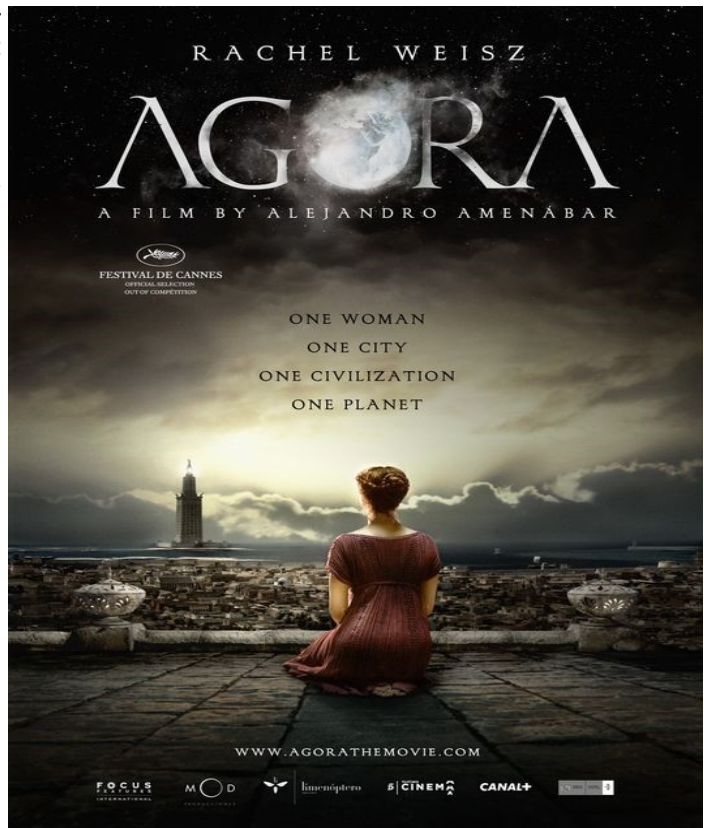


La pel·lícula **Àgora** d'Amenábar ens pot servir per a aproximar-nos a una època de bullent desenvolupament del coneixement científic, la seua posterior decadència, com a símptoma també de la pròpia destrucció del món antic.

En **Alexandria** es trobava la biblioteca més gran del moment, una de les set meravelles clàssiques, que contenia els més complets coneixements científics, literaris o artístics coneguts aleshores. I, a la vegada, era un vibrant punt de trobada, discussió i producció de nou coneixement en reunir al seu voltant a aquells que feien servir els seus tresors.

Aquesta aproximació a l'Alexandria del S. IV la fem de la mà de un personatge real -tot i que a la vegada realment poc document-, **Hipàtia**, la primera dona matemàtica i astrònoma de la Historia coneguda. Filla del filòsof i matemàtic Teó, ha passat a la història occidental com una icona de la defensa de las idees científiques front als fanatismes religiosos.



**1) Redacta un text de 10 línies amb la teua sinopsi del film.**

**2) Encercla els adjectius que millor reflexen, al teu parer, la pel·lícula:**

Aconseguida	Interessant	Fallida	Avorrida	Pacifista
Emotiva	Encantadora	Cursi	Detestable	Alarmista
Tendra	Bona	Amena	Infantil	Intrigant
Còmica	Freda	Trista	Dolenta	Descoratjadora
Humana	Fosca	Absurda	Artificial	

**3) Llegeix la llista d'adjectius que segueix i relaciona'ls amb els diferents personatges (un tret pot correspondre a més d'un personatge o no fer-se servir).**

**Adjectius:** compassiu, orgullós, ambiciós, deprimat, diferent, temorós, sistemàtic, rebel, competent, submis, autoritari, desenganyat, superior, humiliat, deshonest, alienat, valent, covard, escèptic, dictatorial, tranquil, enamorat.

				
Hipàtia	Davo	Ciril	Orestes	Amoni

**4) Des un dibuix esquemàtic dels models de Ptolomeu, semblant als que apareixen en els papirs de la pel·lícula.**

**5) Explica qui fou Johannes Kepler i quina relació té amb la pel·lícula**

**6) En una de les escenes, un cristià què pertany a la secta dominant en Alexandria exposa les seves idees sobre la forma de la Terra. Les afirmacions, d'acord amb el sentit comú i les idees aristotèliques, venen a dir que la Terra és una superfície plana. Indica algú fenomen o situació que pogués contradir aquest fet suposat d'una Terra plana**

- 7) **En altra escena, hi ha un experiment en un vaixell, amb el què es pretén destronar les idees de Ptolomeu per donar suport a Aristarc.**
- Descriu l'experiment.
  - Explica a quines conclusions arriben.
  - Els resultats són adjudicats a un conegut docte en ciències que va viure uns mil anys més tard, quin és el nom d'aquesta persona què és part activa, tot i no sortir, de la pel·lícula "Àngels i dimonis" (Ron Howard, 2009).
- 8) **Hipàtia es dedicava a l'observació del cel i era considerada una gran astrònoma. En una de les escenes se la veu junt amb el seu esclau fent servir un aparell de mesura el qual proporcionava la posició dels astres.**
- Quin nom rep l'instrumental?
  - També, apareix un rellotge molt comú aquella època què feia servir l'aigua. Digues el nom i la base teòrica del seu funcionament.
- 9) **La pintura, de finals del segle XIX, mostra una visió d'Hipàtia d'Alexandria per Charles William Mitchell. Compara-la amb la imatge confeccionada per Amenábar.**
- 10) **Hipàtia d'Alexandria fou una de les primeres dones què es sap que es van dedicar a fer Ciència d'una forma reconeguda. Cerca informació d'altres tres dones dels segles XIX o posteriors que hagin estat admeses com a dones científiques.**
- 11) **En una proclamació efectuada per Hipàtia, ella expressa el seu pensament amb la frase: *sols crec en la filosofia*. Exposa les implicacions des d'un punt de vista religiós del que comporta la frase.**
- 12) **Hipatia és acusada d'heretgia amb el suport de la carta de Jaume que es llegeix en l'acte de conciliació. Quines idees els fan arribar a la conclusió que acabarà amb la seva mort.**
- 13) **Hi ha qui atribueix a Hipàtia la frase: *Defensa el teu dret a pensar, per què fins i tot pensar de forma errònia és millor que no pensar*, comenta-la.**
- 14) **Posa algun exemple que reflectisca un canvi de paradigma i justifica si estàs o no d'acord amb l'enunciat *La pel·lícula defensa una concepció lineal de la ciència*.**
- 15) **Redacta una valoració personal de la pel·lícula en quinze línies.**



#### Més informació:

- <http://blocs.xtec.cat/homeostasi/2010/10/16/treballant-lagora>  
<http://www.imdb.com/title/tt1186830>  
<http://www.decine21.com/peliculas/Agora-15845>  
[http://divulgamat2.ehu.es/index.php?option=com\\_content&task=view&id=10297&Itemid=46](http://divulgamat2.ehu.es/index.php?option=com_content&task=view&id=10297&Itemid=46)  
[http://www.leobassi.com/archives/editorial/agora\\_la\\_obra\\_maestra\\_de\\_amenabar\\_pasalo.html](http://www.leobassi.com/archives/editorial/agora_la_obra_maestra_de_amenabar_pasalo.html)  
<http://www.astro.utoronto.ca/~zhu/ast210/geocentric.html>  
<http://www.astro.utoronto.ca/~zhu/ast210/heliceentric.html>  
<http://blocs.mesvilaweb.cat/node/view/id/147580>  
[http://web.educastur.princast.es/ies/rosarioa/web/departamentos/fisica/teorias\\_fisicas/kepler\\_1.htm](http://web.educastur.princast.es/ies/rosarioa/web/departamentos/fisica/teorias_fisicas/kepler_1.htm)