

## **GenLI v.2A – versión USB**

GenLI es un sencillo interface entre el bus XpressNet de Lenz, el usado en el Lokmaus, y el PC por medio del puerto serie, funcionando a una velocidad de 9600b lo que permite controlar los trenes desde el PC con cualquier programa que soporte el interface LI100 de Lenz.

Nelu ha reemplazado el MAX232 con el chip FT232 para usar el puerto USB en lugar del puerto serie.

Se necesita un driver para el chip USB, que crea un puerto COM virtual, se puede descargar de la web de FTDI:

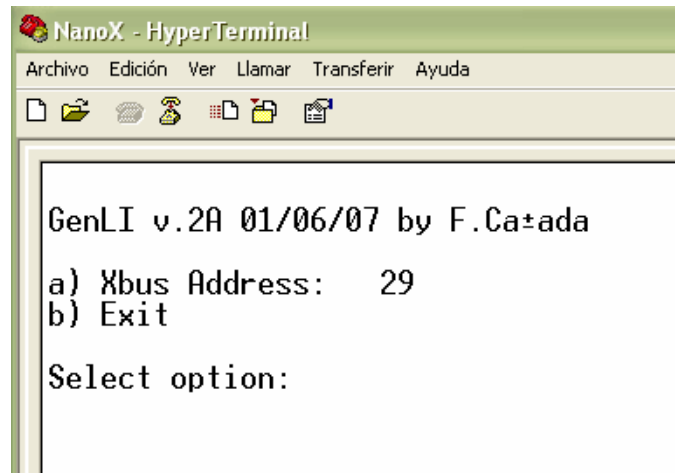
<http://www.ftdichip.com/Drivers/VCP.htm>

Dispone de cinco LED que indican que hay tensión en el bus XpressNet (D4), en el bus USB (D1usb), transmisión y recepción por USB (D2usb y D3usb) y que el buffer de entrada de GenLI está lleno (D1) estando a la espera de que la central recoja los datos.

Si es necesario, porque ya existe un dispositivo con la dirección que usa GenLI en el bus XpressNet, permite modificar fácilmente la dirección del interface a través de un menú de texto. Para ello con cualquier programa terminal serie, como el Hyperterminal de Windows, configure una nueva conexión en el puerto virtual a que esta conectado GenLI con los valores 9600,8N1:

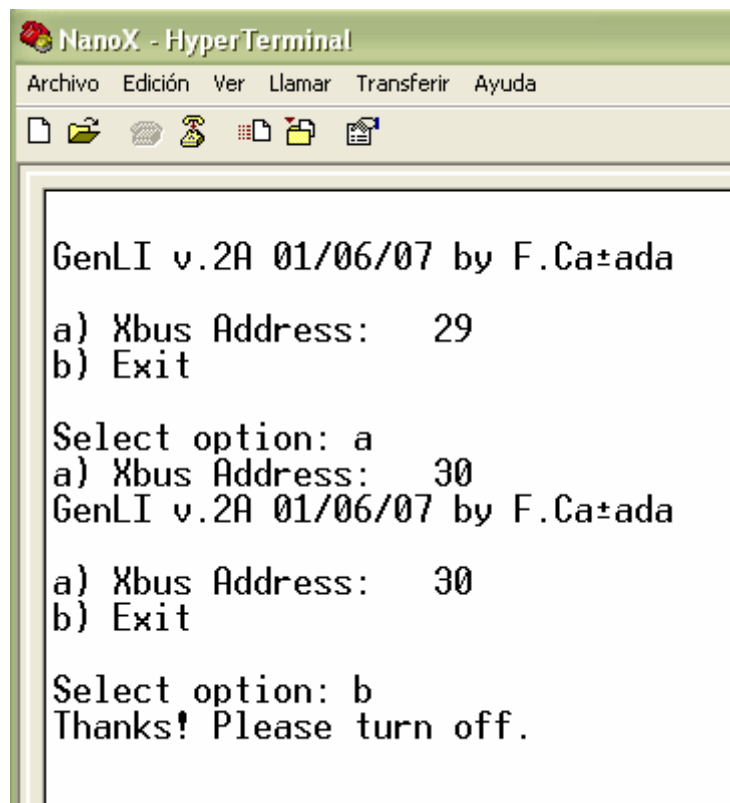


Conecte los cables del GenLI al ordenador y a la central, y conecte la central, a continuación escriba **dccdccc** en el Hyperterminal con lo que GenLI mostrará el siguiente menú:



Para cambiar la dirección en el bus escriba **a** y a continuación el nuevo número de dispositivo entre 1 y 31.

Para finalizar pulse **b** y desconecte la central, cierre el Hyperterminal y vuelva a conectar la central para que GenLI funcione en la nueva dirección.



Algunas centrales, como Lokmaus, por defecto sólo exploran unas pocas direcciones en el bus XpressNet. Las primeras direcciones y las 29 y 30 suelen explorarse, téngalo en cuenta cuando indique una nueva dirección, con la configuración por defecto en la dirección 29 suele funcionar en todas las centrales con bus XpressNet. Si GenLI no es explorado por la central se encenderá permanentemente el D1 de ocupado (Busy) cuando el PC envié unos pocos datos

## **GenLI v.2A – USB version**

GenLI is a simple interface between XpressNet bus by Lenz, the same that uses Lokmaus, and the PC with a serial port, working at 9600b, this permits to control trains from PC with every program that supports LI100 interface from Lenz.

Nelu has replaced the MAX232 with the FT232 chip to use the USB port instead the serial port.

You need a driver for the USB chip, that creates a COM virtual port, you can download from the FTDI website:

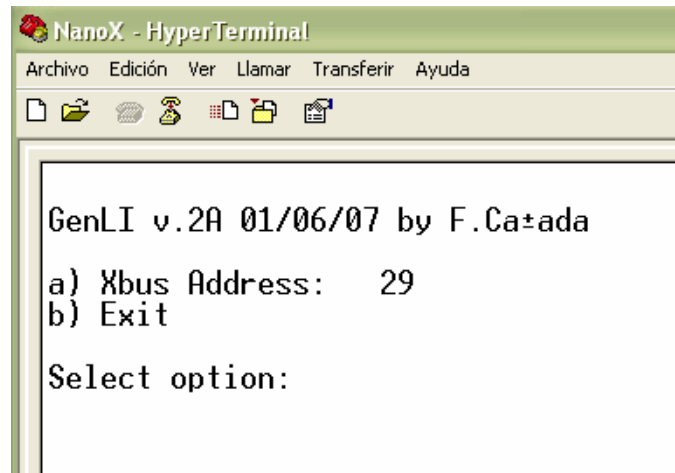
<http://www.ftdichip.com/Drivers/VCP.htm>

It has five LED indicating power present at XpressNet bus (D4), in USB bus (D1usb), transmission and reception in the USB bus (D2usb y D3usb) and the GenLI input buffer is full (D1) and is waiting to send to command station.

If necessary, because is already another XpressNet device with the same address that uses GenLI en el bus XpressNet, permits an easy way to modify the interface address from a text menu. To do that, with a serial terminal program, like Hyperterminal in Windows, configure a new connection in the virtual serial port that is connected GenLI with the values 9600,8N1:



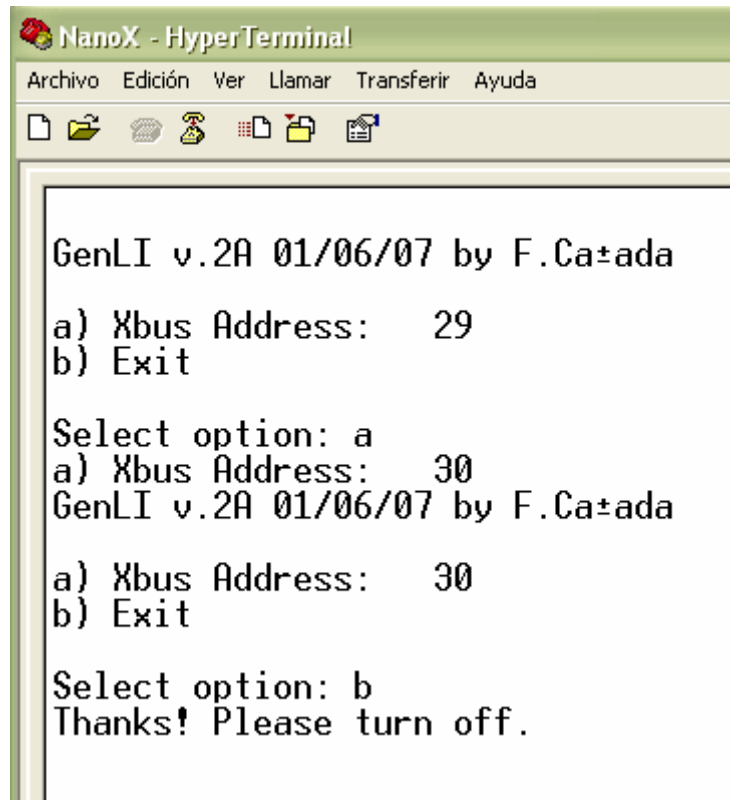
Connect the wires from GenLI to PC and to command station, and connect the system, next write *dccdcc* in Hyperterminal and GenLI shows the following menu:



```
NanoX - HyperTerminal
Archivo Edición Ver Llamar Transferir Ayuda
GenLI v.2A 01/06/07 by F.Ca±ada
a) Xbus Address: 29
b) Exit
Select option:
```

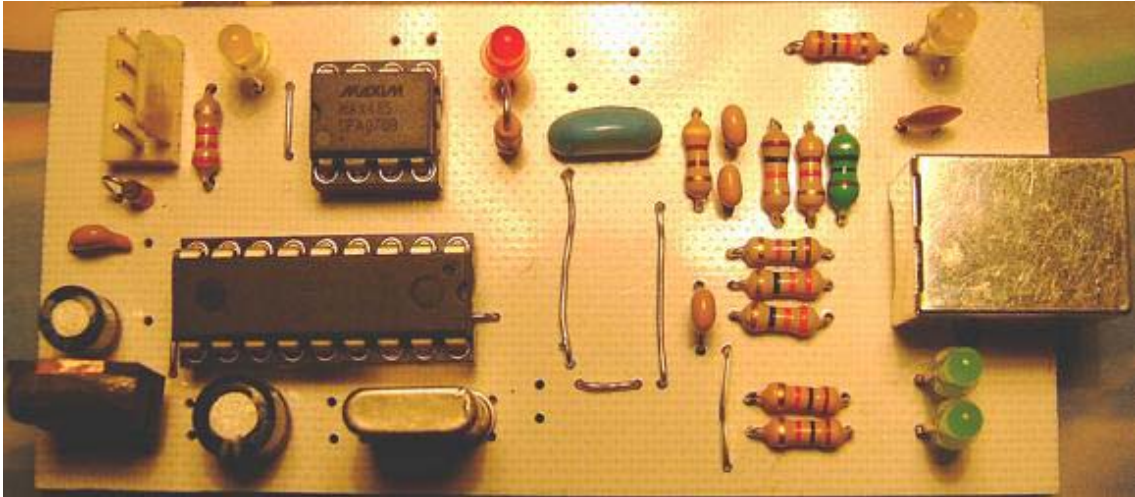
To change the bus addresses write *a* and the new device address between 1 to 31.

To end write *b* and turn off the command station, close Hyperterminal and power on the command station, now GenLI works with the new address.

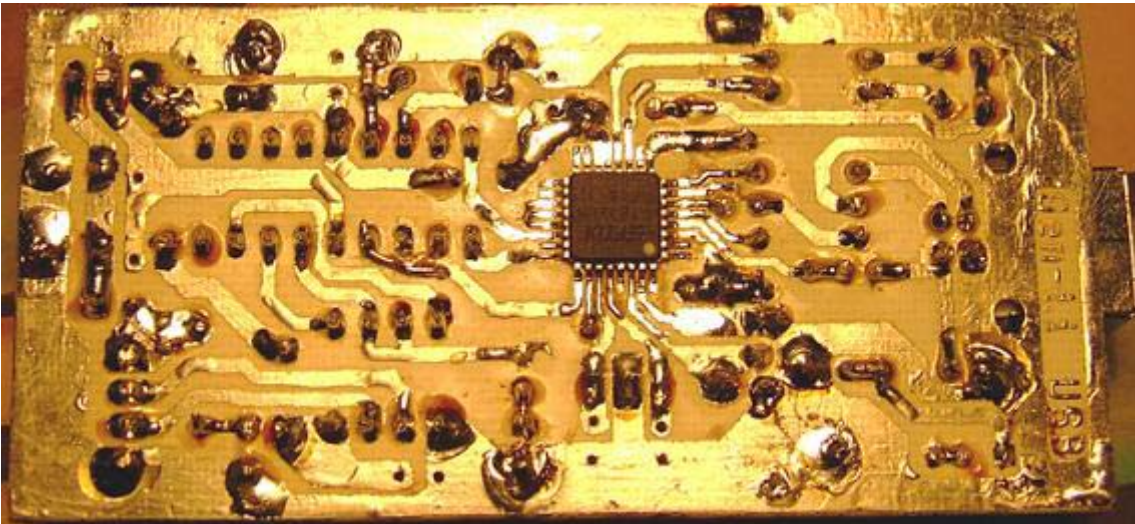


```
NanoX - HyperTerminal
Archivo Edición Ver Llamar Transferir Ayuda
GenLI v.2A 01/06/07 by F.Ca±ada
a) Xbus Address: 29
b) Exit
Select option: a
a) Xbus Address: 30
GenLI v.2A 01/06/07 by F.Ca±ada
a) Xbus Address: 30
b) Exit
Select option: b
Thanks! Please turn off.
```

Some command stations, like Lokmaus, by default only explores a few XpressNet bus addresses. The first ones and usually 29 and 30, take in account when you change to a new address, the default configuration in address 29 should work in the major part of XpressNet command stations. If GenLI is not explored by command station the D1 (Busy) lights permanently when the PC sends a few data.



Lado Componentes / Component side



Lado Soldaduras / Solder side



