

Excavacions a l'assentament ibèric del Castell d'Uldecona (Uldecona, Montsià). Un balanç de conjunt

Ramón Álvarez Arza¹
Toni Forcadell i Vericat²
David Garcia i Rubert³
Anna López Angas⁴

Introducció

Les actuacions al Castell d'Uldecona s'han succeït al llarg dels darrers anys, aportant cada cop més un volum més gran d'informació. Eclipsat per l'espectacularitat i rotunditat de les estructures àrabs i cristianes del Castell medieval, el poblat ibèric que s'ubicà al Puig del Castell entre els segles VI i II a.C. ha passat bastant desapercebut en la literatura científica, situació que s'agreuja per la inexistència, fins fa ben poc, de nivells estratigràfics i d'estructures que es poguessin considerar pròpiament ibèriques. Darrerament ha estat possible, però, de solucionar en part aquesta deficiència, localitzant-se algunes evidències incontrovertibles les quals, tot i que minses, demostren de forma fefaent l'ocupació estable en època ibèrica d'aquest petit cim del sector sud de la Foia d'Uldecona. En aquest treball aprofitem aquest fet arqueològic excepcional per tal d'aportar una perspectiva general del coneixement que tenim fins al moment d'aquest assentament.

Descripció general

El Puig del Castell s'aixeca al sud-oest de la vila d'Uldecona, en el sector més meridional de la comarca del Montsià i dominant la sortida natural per aquest cantó de la Foia d'Uldecona. L'alçada sobre el nivell del mar no és excessivament elevada (de fet no passa dels 256 m.s.n.m. i dels 120 m. sobre l'entorn) però és suficient com per a poder afirmar que els condicionants de visibilitat i de capacitat defensiva van jugar un paper important durant el procés de selecció del lloc on situar el poblat. Geogràficament aquest turonet, format per la superposició de roques calcàries i margues cretàiques, constitueix la darrera elevació de la Serra de Godall, tot i que la seva situació, lleugerament excèntrica en relació a aquesta serralada i bastant centrada en relació a la Foia d'Uldecona, li aporten encara més, si cap, un *surplus* de potencialitat estratègica a l'assentament del seu cim.

De les diferents perspectives que des del Puig del Castell es poden observar destaca la perspectiva nord. Efectivament, mirant en aquesta direcció assistim a una impressionant vista de la Foia d'Uldecona, amb tota seguretat una de les millors visions de conjunt que es pot tenir d'aquesta bellíssima formació geològica. No cal un dia excessivament clar per a poder distingir amb claredat, al fons, el cim del Montsià, que és tant com dir que la més que previsible via de comunicació natural que creua de

¹ Arqueòleg i dibuixant.

² Arqueòleg.

³ Arqueòleg. E-mail: dgarcia@ub.es.

⁴ Geògrafa

nord a sud la depressió era fàcilment controlable des del mateix punt des d'on es produïa l'accés al seu interior per l'extrem nord, és a dir, des de l'alçada del terme municipal de Freginals. La perspectiva est topa de front amb les darreres estribacions meridionals de la Serralada del Montsià, destacant en aquest sector el pic de la Cogula, al damunt del qual es documenta l'existència d'un poblat datat entre finals del segle VII a.C. i principis del segle VI a.C. També aquí, el control sobre l'estreta franja de terreny que s'escola entre el Puig del Castell i la Serralada mencionada (4 quilòmetres d'amplada), únic punt de sortida de la Foia pel sud, revesteix una especial importància i ajuda a entendre l'establiment d'un jaciment d'època ibèrica en aquest lloc⁵

La línia costanera i el mar no són fàcilment abastables des del Castell d'Ulldecona, però cap al sud-est és possible de veure una petita franja d'aquests dos elements, coincidint amb la ubicació geogràfica de Peníscola. Aquesta població del Maestrat brilla amb llum pròpia, gràcies al seu color blanc, els dies de sol intens. La resta de la visibilitat en direcció sud ens apropa a la plana de Vinaròs (es veuen clarament els poblats ibèrics del Puig de la Nau (Benicarló) i del Puig de la Misericòrdia (Vinaròs)), i cap a l'oest divisem els darrers apunts de la Serra de Godall, així com la sortida meridional de la Plana de la Galera. I al fons, evidentment, els Ports de Beseit.

Autèntic nus de comunicacions, el Castell d'Ulldecona resta encara pendent d'un estudi en profunditat que detalli els diversos camins que passen per la seva proximitat. Centrant-nos en els dos més importants, destaca per damunt de tots, evidentment, el que necessàriament ressegueix de nord a sud la Foia i que es dirigeix a creuar el riu Sénia en direcció al Baix Maestrat després de passar a l'est del Castell. Existeix, però un altre camí perpendicular a aquest (un de tants que creuen en aquest sentit la Foia, coneguts en el territori amb el nom genèric de *ligallos* o *lligallos*) el qual, procedent de la costa des de prop de la desembocadura del Sénia, passant per les proximitats de la Moleta del Remei i resseguint la línia que ara ocupa en part la carretera TP-3318, desemboca a la Foia justament a la perpendicular del Castell. Si amb posterioritat a aquesta entrada, o bé si vinguéssim del nord a través de la Foia, tinguéssim la intenció de dirigir-nos cap a la Plana de la Galera (direcció oest), no tindríem tampoc cap més remei que passar per les falces del Puig del Castell, a menys que optéssim per donar un fort revolt pel Baix Maestrat o bé pujar més al nord, per tal de creuar la Serra de Godall a l'alçada de les Ventalles⁶

Els treballs arqueològics

Els treballs arqueològics programats al Puig del Castell d'Ulldecona s'inicien amb una sèrie de camps de treballs que es desenvolupen al llarg de tres anys. El primer, dirigit conjuntament per un dels signants d'aquest article (Sr. R. Álvarez) i la Sra. Margarida Genera, es du a terme durant l'any 1985, mentre que els altres dos, entre 1986 i 1987, són conduïts també per la Sra. M. Genera conjuntament amb la Sra. Ester Fabra i pel Sr. Joan Cabestany. Un dels resultats més destacats d'aquestes actuacions és la inclusió del Castell d'Ulldecona com a jaciment d'època ibèrica a la Carta Arqueològica del Montsià (Carta, 1989, 118).

⁵ No cal dir que aquest fet ajuda també a entendre el per què de la instal·lació de tantes fortificacions de tipus militars en aquest mateix lloc amb posterioritat, i ja des d'època àrab. Per a un resum de l'ocupació en època posterior als moments ibèrics *vide* especialment (Álvarez, López, 1991) i (Almuni, Bonet, Curto, 1995).

⁶ Via de comunicació on s'ubicaran posteriorment els poblats d'Esquarterades (Ulldecona) i del Castell dels Moros (Godall).

Durant la campanya de 1985 l'obertura d'una cala d'uns 45 metres quadrats en el sector nord del cim del Puig del Castell va permetre constatar les directrius principals del que fins ara hem conegut d'aquest jaciment en quant al que es refereix el període ibèric (Álvarez, López, 1991). La primera idea, de caire general, que es va derivar d'aquella primera actuació era que existia en el lloc un volum relativament important de ceràmica pròpiament ibèrica⁷ així com d'importació d'època ibèrica, i que tot aquest conjunt abraçava un ample ventall cronològic. Una altra de les conclusions, però, derivada de l'anàlisi de l'estratigrafia del lloc, va permetre constatar que les diferents construccions, la majoria de caràcter militar/defensiu, que s'havien succeït al mateix lloc durant les èpoques àrab i medieval havien aprofitat de forma masiva com a material de construcció els procedents de l'assentament ibèric, afectant-lo fatalment: la ceràmica ibèrica apareixia, en general, barrejada amb materials constructius i ceràmics d'època medieval, i no es documentaven estructures assimilables amb claredat i plena fiabilitat a cap moment protohistòric. Encara que la cala era de reduïdes dimensions, els treballs posteriors semblen apuntar en el mateix sentit que acabem d'explicar en quant a les dificultats de lectura estratigràfica, tot i que difereixen en part pel que fa a l'atribució cronocultural dels elements de cultura material immoble recuperats (Fabra, 1991).

Posteriorment a aquestes primeres actuacions els treballs arqueològics s'aturen, i ja no es tornaran a reiniciar fins als anys noranta, amb diverses actuacions dirigides ja pel Sr. Toni Forcadell. Són actuacions de caire divers i a mercè de les disponibilitats econòmiques (sempre magres), i, sovint, dels interessos coiunturals, que inclouen des de controls d'obres (1994), a feines de rehabilitació i condicionament d'estructures (1995), passant per esporàdiques excavacions arqueològiques pròpiament dites (1994). També cal incloure en aquest apartat la intervenció de la Sra. M^a Cinta Montañés l'any 1997, que va permetre el condicionament de l'àrea que havia estat objecte d'actuació durant els anys 1985-1987.

Darrerament, durant els anys 2000 i 2001, s'ha portat a terme una intervenció al recinte intern del castell medieval per part del mòdul d'arqueologia de l'escola taller "La Foia" i dirigits pel Sr. T. Forcadell.

El Castell d'Uldecona al llarg del període ibèric

És possible que ja durant el moment de traspàs entre els segles VII i VI a.C. existís algun tipus d'ocupació més o menys estable al cim del Puig del Castell. Les evidències que tenim en aquest sentit són molt minses, tot i que significatives: entre la ceràmica recuperada en la campanya de 1986⁸ es constatà l'existència d'un fragment a torn de carena atribuïble sens dubte a un perfil d'àmfora fenícia del tipus Vuillemot R-1/Ramon T.10.1.2.1, així com diversos fragments realitzats igualment a torn, informes, que presentaven la típica pasta fenícia tipus "Màlaga"⁹. També podrien ser assimilats a

⁷ Segons els seus excavadors, dels 6814 fragments de ceràmica recuperats, 6508 corresponien a època ibèrica, és a dir, un 95,5% del total.

⁸ Els elements de cultura material moble corresponent a les actuacions arqueològiques realitzades al Puig del Castell l'any 1985 i que aquí presentem havien estat estudiades anteriorment pel Sr. R. Álvarez i la Sra. Anna López (Álvarez, López, 1991). Els dibuixos han estat realitzats pel Sr. R. Álvarez.

⁹ Aquesta ceràmica en termes generals es caracteritza per pastes relativament homogènies, un tant poroses, amb coccions mitjanes a fortes. Pel que fa al color, acostumen a tenir un nucli gris-blavós molt típic, i en quant a les cares exteriors aquestes solen tenir colors marrons o marrons vermellosos amb diverses tonalitats. Pel que fa al desgreixant, aquest en general està constituït per mica platejada i daurada, algun nòdul de matèria fèrrica, quars i partícules d'esquist, sent aquest darrer element un dels més significatius a l'hora de determinar l'origen de les pastes (Ramon, 1995, 256-257).

aquest període gran part dels fragments que corresponen a vasos contenidors de producció pròpiament indígena i realitzats a mà, amb els típics perfils en "S" i abundant presència a la pasta de desgreixant d'origen calcari. Específicament, és de destacar un fragment de ceràmica a mà que presenta una decoració de cordons amb empremtes digitals aplicades damunt la seva superfície, els quals s'entrecreuen de forma obliqua, formant configuracions estètiques de format triangular. Aquest tipus de decoració presenta abundants paral·lels tant durant el Bronze Final com, específicament, durant el període del Primer Ferro/Ferro antic (primera meitat del segle VI a.C.). En aquest sentit són interessants les troballes que amb una caràcter molt similar i en idèntiques cronologies trobem a jaciments propers com la Ferradura/Els Castelletes (Ulldecona) (Maluquer de Motes, 1983, lám. II), Moleta del Remei (Alcanar) (Gracia, Munilla, 1993, fig. 6.3) i Sant Jaume/Mas d'en Serrà (Alcanar) (Gracia, Garcia, 1999). Amb tot, el nombre tan escadusser de fragments assimilables clarament a aquest període ens fa pensar que, possiblement, en aquest moment primerenc l'assentament del Castell no devia presentar unes dimensions gaire grans, i que serà després, com explicarem més endavant, quan el jaciment prendrà més importància, al menys si hem de refiar-nos del gran diferencial del volum de materials assignables a un i altre període.

El registre arqueològic derivat de la campanya d'excavació de l'any 1985 no mostra cap evidència ceràmica clara que ens apporti amb seguretat una cronologia que es pugui enquadrar fàcilment dins del període Ibèric Antic. A més, com ja hem comentat anteriorment, el tipus d'actuació realitzada al jaciment, així com la intensa destrucció posterior del mateix en època àrab i medieval que sembla poder intuir-se a partir del registre arqueològic, impossibilita totalment la determinació de la possible superfície d'habitació existent en aquest moment, així com de la seva importància relativa en relació al període anterior. Tot i això, valorant el tipus de troballes realitzades en el conjunt de l'actuació tot fa pensar que és durant els següents períodes que tractarem, l'Ibèric Ple i sobretot l'Ibèric Tardà, quan aquest assentament mostrarà uns indicis d'activitat habitacional més elevats.

Durant l'Ibèric Ple l'assentament del Castell pren, efectivament, nova embranzida. La presència de diversos elements de cultura material moble datables en aquest moment ens fa palès que el poblament al cim del Puig del Castell torna a agafar empena i que si es confirmés el probable despoblament del lloc durant el període justament anterior (Ibèric Antic), això suposaria l'edificació de nova planta d'un assentament al mateix lloc on anteriorment s'havia situat el nucli habitacional del Bronze final-Primer Ferro. Els elements de cultura material clarament assimilables a aquest període es concreten, entre d'altres, en un parell de fragments de fibules de bronze, una de tipus anular i l'altra amb ressort bilateral, de peu elevat i amb botó terminal, datables en la segona meitat del V a.C. i primera meitat del IV a.C. També un fragment de llavi pertanyent a una copa àtica de figures roges datable en el segon quart del segle IV a.C., i un fragment pertanyent a un Bowl Outturned Rim de la classificació de l'Àgora d'Atenes, forma Morel 2861/Lamb. 22, situable cronològicament dins del segon i tercer quart del segle IV a.C. Pel segment baix del període (segle III a.C.), destaquem els fragments corresponents a formes antigues de campaniana A, entre elles una vora d'una possible forma Morel 2587, i alguns possibles representants del Taller de les Petites Estampilles (Álvarez, López, 1991).

No cal dir que del conjunt de ceràmica ibèrica a torn documentada molts dels fragments han de correspondre a aquest període, tot i que la inexistència ara com ara d'una clara sistematització d'aquest tipus de ceràmica i l'estat de remoció que presenten els nivells ibèrics d'aquest jaciment ens impedeix precisar amb seguretat quins són els fragments específics. Així, per exemple, els pocs fragments de ceràmica grisa

monocroma recuperats podrien datar-se en aquest moment, concretament les imitacions de la forma Lamboglia 27 i les gerretes bicòniques.

Tampoc és necessari repetir que de l'estat del jaciment i del tipus d'actuació realitzada no es poden extreure precisions sobre estructures i superfícies d'ocupació. Amb tot, considerem que l'ocupació del turó en aquest moment ha d'obeir a diverses raons que intenten conjuminar, bàsicament, dos conceptes apriorístics bàsics. Per una banda, el control i la ràpida accessibilitat de les terres del voltant, que recordem són les terres del sector sud de la Foia d'Ulldecona, amb un potencial agrícola importantíssim. I per altra, la posició estratègica de primera magnitud que manté l'assentament i que ja havíem esmentat amb anterioritat, la qual ve determinada pel fet d'estar situat en l'encreuament de les vies de comunicació principals de la zona. Per últim, no podem descartar, amb l'actual estat de coneixements, que la possible reocupació del Puig del Castell durant l'Ibèric Ple respongui a una política colonitzadora d'algun dels poblats principals de la zona sud del Montsià o del Nord del Baix Maestrat, alguns dels quals si havien mostrat una continuïtat en el poblament durant els períodes anteriors.

Pel que sembla, a jutjar pel volum de troballes, és durant l'Ibèric Tardà quan el Castell d'Ulldecona presenta una intensitat de poblament més alta. Tot i que evidentment no disposem ara com ara ni d'estructures ni d'estratigrafies clarament assignables a aquest període, els elements de cultura material moble documentats així com els seus volums mostren el que s'intueix com un augment de l'activitat habitacional, amb consonància amb el que també sembla també intuir-se, amb caràcter general, en el conjunt de la comarca (Garcia i Rubert, 1999). Seguint amb la tònica, i vista la situació del Puig, hem de mantenir els condicionants geoestratègics i econòmics (relacionats aquests darrers molt possiblement amb la producció agropequària) com a condicionaments determinants de l'hàbitat que ocupa el cim. Amb tot, el possible augment demogràfic que sembla poder-se intuir com a conseqüència del major volum de material ceràmic que es pot adscriure a aquest període, pensem que ha de considerar-se en part conseqüència de l'èxit econòmic-social d'aquest jaciment, en relació directa, en gran part, a l'explotació del seu entorn.

Entre els elements de cultura material, hi ha diversos aspectes destacables. Per exemple, entre la ceràmica a torn indígena destaquen les imitacions de la vaixel·la fina de taula més pròpia del període, concretament bols i plats imitant les formes Lamb. 1 i Lamb. 5/7 de la Campaniana B amb una cronologia posterior a la segona meitat del II a.C., i d'altres que imiten formes Lamb. 26/27 i Lamb. 31. La presència d'elements com el *kalathos* semblen incidir clarament en aquesta cronologia tardana. En quant a la ceràmica d'importació, hi són presents diversos elements representatius, com per exemple diversos fragments atribuïbles a contenidors amfòrics d'origen exogen que es poden englobar, *grosso modo*, entre els segles II i I a. C (grecoitàlica, Dressel 1b, Dressel 2/4, PE-17/Ramon T.8.1.3.2 ...) i fragments ceràmics atribuïbles a les formes Lamb. 5/7, Lamb. 8 i Lamb. 1 de Campaniana B, i a formes Lamb. 5/7, Lamb. 26 i Lamb. 28 de Campaniana A.

A banda d'això, destaquen altres produccions ceràmiques que, en els moments ja extrems d'aquest període, han de situar-se en cronologies més properes al moment estricte del canvi d'era. Ens estem referint a la ceràmica africana de cuina present al jaciment (formes Vegas 4, 16, 4 i 7), així com la ceràmica de parets fines. En aquesta darrera producció destaca el tipus Mayet II, representat al jaciment per tres fragments (dues vores i una base), que constitueix el tipus més representatiu de les produccions tardorepublicanes de parets fines, amb una cronologia centrada entre el primer quart del II a.C. i mitjans del segle I a.C. per a les produccions originals, i entre el darrer quart del segle II a.C. i l'època augustea per a les imitacions locals o ibèriques. Es documenta la

seva presència en moments tardans d'alguns poblats ibèrics com Montpalau (Pineda de Mar) o Burriac (Cabrer de Mar) (López, 1989, 100-101). Per altra banda, entre el registre ceràmic d'aquest moment també es documenten unes poques evidències de ceràmica aretina llisa, sigillata hispànica (forma Drag. 29/37) i sigillata sudgallica. Juntament amb els grans vasos contenidors de ceràmica ibèrica tipus *dolium* extraordinàriament presents tant en els jaciments ibèrics d'aquest període com en els moments més antics de les primeres vil·les romanes del tram final del riu Ebre, i els quals també documentem al Castell d'Ulldecona, constitueixen un conjunt ceràmic força interessant que ens endinsaria en la difícil tasca de precisar la forma com es produeix el trànsit entre el sistema econòmic-social ibèric i el romà que, al menys en aquesta zona, sembla que han d'experimentar un solapament relativament durador. En tot cas, és una problemàtica encara pendent d'un tractament específic i aprofundit.

Com a element significatiu cal esmentar també la troballa d'un as de bronze de la seca de Kesse, amb la figura d'un cap masculí mirant a la dreta a l'anvers i un genet amb palma a la dreta. La datació d'aquest element proposada pels seus excavadors és del segle II a.C. (Alvarez, López, 1991). Aquesta troballa s'afegeix a la d'altres monedes similars localitzades al mateix assentament (Villalbí, 1994)

Per acabar, indicar tan sols que l'assentament d'Ulldecona sembla que és abandonat, a partir del que s'observa en el registre ceràmic, entre el tercer quart del segle I a.C. i el canvi d'era (Álvarez, López, 1991)

Pel que fa a les restes estructurals ibèriques d'època indeterminada, aquestes són molt minses degut, com ja hem esmentat, a la continuada reutilització dels materials constructius i de les mateixes estructures per les diverses ocupacions durant els períodes posteriors, i que a la llarga les han deformat o destruït plenament. Tan sols s'ha pogut documentar, durant la campanya d'intervenció de 1995 a l'interior de l'església del castell, un tram de la que deuria ser la muralla del poblament ibèric. Es tracta del pany exterior, un mur que conserva uns 30-40 cm d'alçada i construït amb pedres calcàries de tamany mitjà sense desbastar i lligades amb terra. Se situa a sota mateix de la muralla d'època andalusina, la qual presenta unes característiques constructives absolutament diferents: 80 cm d'amplada i construïda amb doble parament de pedra amb un farciment de reble, el morter utilitzat està compost per calç, arena, terra, grava i fragments de ceràmica. Per les característiques pròpies del sondeig i de la campanya arqueològica no va ser possible resseguir aquest tram i, per l'absència de material ceràmic, adscriure'l de forma rotunda a cap moment cronològic a partir de les evidències del material moble recuperat. Però, les evidents diferències constructives entre un mur i altre i la localització del pany de pedra i terra en un estrat clarament diferenciat, així com el tipus de parament constructiu del mur inferior, ens indiquen que aquesta es va edificar en un moment anterior a l'ocupació andalusina. Aquest indicis ens fa pensar que el tram descobert pertany a la muralla d'època ibèrica, i que va ser utilitzada i resseguida per la construcció de la muralla exterior durant el període andalusí. Aquesta reutilització del pany mural ibèric, (concretament del seu basament) per la construcció de la nova muralla perimetral andalusina també s'ha pogut constatar al Castell d'Amposta¹⁰.

La superfície total del poblament, si tenim en compte tot el pla superior del turó, es a dir, l'espai interior que delimita l'actual muralla andalusina, podria arribar potencialment a uns 10.000 m². Si es pogués demostrar aquestes dimensions, el poblament correspondria a un assentament de grans dimensions, superior als assentaments d'època ibèrica coneguts tant a les comarques catalanes del Montsià i el Baix Ebre com a la

¹⁰ Veure en aquest mateix volum la comunicació sobre el Castell d'Amposta.

castellonenca del Baix Maestrat; La Moleta del Remei (Alcanar) té una superfície d'uns 3.000 m², Les Esquarterades (Les Ventalles-Ulldecona) té 2.500 m², La Ferradura/Els Castellets (Ulldecona), Sant Jaume (Alcanar) i el Castell d'Amposta tenen, respectivament, 400m², 680 m² i uns 1500 m². En tot cas, cal agafar aquesta dada amb molta precaució. Amb tot, un element que d'alguna forma dóna més consistència aquesta proposta és el gran volum de material ceràmic recuperat al llarg dels treballs d'excavació de les primeres campanyes, així com la gran quantitat de material ceràmic existent en superfície.

Contextualització del Poblament del Castell d'Ulldecona en el seu entorn cronocultural més immediat

El sector sud i sud-est de la comarca del Montsià és el que millor coneixem a nivell arqueològic comarcal, i això és complementat, així mateix, amb un excel·lent coneixement de les comarques de l'Alt i Baix Maestrat, a l'altra banda del riu Sénia.

Durant els primers moments de la Primera Edat del Ferro el Castell d'Ulldecona participa d'una mateixa dinàmica socio-econòmica que es desenvolupa a banda i banda del riu Sénia, des del seu naixement fins a la seva desembocadura. De baix a dalt, és a dir, des del mar fins a la muntanya, trobem una autèntica gernació de poblament, diversos assentaments ocupats durant aquest moment del Bronze Final-Primer Ferro (finals del segle VII a.C.-principis del segle VI a.C.): el poblament de Sant Jaume (Alcanar, Montsià), el poblament de la Cogula (Ulldecona, el Montsià), el gran poblament de la Moleta del Remei (Alcanar), el Castell d'Ulldecona, les Senioles (la Sénia), La Mola Llarga (Xert, Baix Maestrat), el Mas Nou (Rossell, Baix Maestrat), Font de l'Argent (Rossell, Baix Maestrat), Coll del Moro (Rossell, Baix Maestrat), Mas de Vito (Rossell, Baix Maestrat), el Polsegué (Rossell, Baix Maestrat), les Carresquetes (Rossell, Baix Maestrat), el Puig de la Nau (Benicarló, Baix Maestrat), el Puig de la Misericòrdia (Vinaròs, Baix Maestrat), els Castellets (la Jana, Baix Maestrat) o els Barrancs (Peníscola, Baix Maestrat). Resulta evident que la complexitat geopolítica d'aquest eix del Sénia durant aquest final del segle VII i principi del segle VI a.C. excedeix en molt els límits d'aquest article, restant pendent la realització d'un estudi aprofundit sobre aquesta temàtica.

El pas de l'equador del segle VI a.C. comportarà la desaparició de la gran majoria d'aquests assentaments. La Moleta del Remei, tot i que manté una continuïtat de poblament, sembla que experimenta una clara disminució de la superfície habitacional ocupada. Amb els poblaments castellonencs la dinàmica és similar, documentant-se igualment la desaparició de la gran majoria dels antics assentaments. Molt possiblement el període Ibèric Antic és un moment de concentració poblacional en pocs assentaments, dinàmica en la qual possiblement s'inscriu el Castell d'Ulldecona, en el qual podem intuir també una falta de poblament durant aquest període. L'Ibèric Ple suposarà una certa revifalla del poblament en el territori, amb el desenvolupament de grans poblaments com la Moleta del Remei, el Puig de la Nau o les Esquarterades (les Ventalles-Ulldecona), dinàmica de la qual no s'escapa el Castell, en el qual torna a documentar-se una certa ocupació, d'entitat indeterminada.

Durant l'Ibèric Tardà la dinàmica seguida pel conjunt d'assentaments de la zona és doble. Durant la primera meitat del segle II a.C., durant el qual el territori està ja sota control polític romà, es constata un desenvolupament econòmic i poblacional, potser degut a la demanda de vi per part d'Itàlia. Gràcies a això, es passa de dos assentaments documentats (la Moleta del Remei, a Alcanar, i el Castell d'Ulldecona) a onze, entre ells el Puig de la Misericòrdia (Vinaròs), la Picossa (Cervera), la Tossa (Benicarló), el Mas

de Vito (Rosell), la Parreta (Vinaròs), el Mas d'Aragó (Cervera), la Tossa Alta (Benicarló) i el Pouaig (Peníscola), els quals ja havien estat ocupats anteriorment però que ara, després d'un període d'hiatus, tornen a ser habitats. També apareixen assentaments de nova planta, com la Curolla (Xert), el Pou Neriol (Cervera) i potser el Castell de Cervera. Amb tot, al llarg del darrer quart del segle observem el progressiu abandonament d'alguns d'aquests assentaments, com és el cas del Puig de la Misericòrdia o la Moleta del Remei, mentre que d'altres com el Pouaig, la Curolla o el Pou Neriol i potser la Parreta, el Mas d'Aragó, la Tossa Alta i la Picossa continuaran ocupats durant els primers anys del segle I a.C. Amb tot, tots els assentaments pròpiament ibèrics són abandonats al llarg de la primera meitat d'aquest segle I a.C. (Oliver, 1996, 131)

Conclusions

El Castell d'Ulldecona mostra, en època ibèrica, una importància excepcional resseguible tan sols, ara com ara, per les abundants evidències de cultura material moble i les poques restes estructurals documentades. La seva cronologia sembla abraçar tot el període ibèric, des de principis del segle VI a.C. fins a moments finals del segle I a.C., amb un possible *hiatus* corresponent al període que denominem Ibèric Antic (mitjans del segle VI a.C. a mitjans del segle V a.C.). Amb tot, no és descartable la possibilitat que aquest *hiatus* es vegi completat per futures actuacions arqueològiques al Puig del Castell. En darrer terme aquestes futures actuacions, absolutament necessàries, han de venir a esvaïr la gran quantitat de dubtes que ara com ara tenim sobre un jaciment que, tot i la importància cabdal que té en l'estudi de l'evolució del poblament en època ibèrica a la zona sud de la comarca del Montsià degut a la seva posició geoestratègica i a la riquesa dels elements de cultura material que ha lliurat, ha fruit fins ara de ben poques actuacions que puguin aportar un major grau d'informació específica sobre l'ocupació durant aquest important període històric.

Bibliografia

- ALMUNI, V.; BONET, M.; CURTO, A. (1995): De l'Edat Mitjana al Montsià. Els Castells. Museu del Montsià. 1995. Amposta, 150 pp.
- ÁLVAREZ, R.; LÓPEZ, A. (1991): "L'assentament ibèric i el poblat medieval del Puig del Castell (campanya de 1985)", a XXXVII Assemblea Intercomarcal d'Estudiosos, Amposta (en premsa)
- CARTA ARQUEOLÒGICA (1989). Comarca: Montsià. Barcelona: Generalitat de Catalunya. Servei d'arqueologia, 1989.
- FABRA, E. (1991): "Aproximació a l'estudi del poblat ibèric del Castell d'Uldecona (Montsià). Campanya d'excavació de 1986", a XXXVII Assemblea Intercomarcal d'Estudiosos, Amposta (en premsa).
- FORCADELL, T. (1997): "El Castell d'Uldecona. La intervenció arqueològica de 1995". Raïls, Uldecona.
- FORCADELL, T. (2001): "El Castell d'Uldecona. Resultats de la campanya arqueològica 1999-2000". Raïls, 17, Uldecona.
- FORCADELL, T.; ALMUNI, V.; MICHAVILA, I.; VILLALBÍ, M.(1998): "El castell d'Uldecona" Catalunya Romànica, XXVI. Enciclopèdia Catalana
- GARCIA i RUBERT, D. (1999): Evolució del poblament a la comarca del Montsià. Ss. VII a.C.- III d.C. Tesis de Llicenciatura inèdita. 2 volums. Universitat de Barcelona.
- GARCIA i RUBERT, D., GRACIA, F.; (1999): "La primera fase del poblamiento protohistórico en el área sur de la desembocadura del Ebro. El poblado fortificado de Sant Jaume-Mas d'en Serrà (Alcanar). Campañas 1997-1998", a Revista d'Arqueologia de Ponent, 9, pp. 115-137.
- GRACIA, F.; MUNILLA, G. (1993): "Estructuración cronocupacional del poblamiento ibérico en las comarcas del Ebro", a Laietania, 8, Mataró.
- LÓPEZ, A. (1989): Las cerámicas romanas de paredes finas de Cataluña, a Quaderns científics i teòrics, 2, 2 volums. Diputació de Barcelona.
- MALUQUER DE MOTES, J. (1983): El poblado paleoibérico de La Feradura, Uldecona, Tarragona, a PIP, VII, Universitat de Barcelona, 32 pp.
- OLIVER, A. (1996): Poblamiento y territorio protohistóricos en el llano litoral del Baix Maestrat (Castellón), Castelló

RAMON, J. (1995): Las ánforas fenicio-púnicas del Mediterraneo Central y Occidental. Col·lecció INSTRUMENTA, nº 2. Publicacions de la Universitat de Barcelona. 661 pp.

VILLALBÍ, M.M. (1994): “Monedes ibèriques del Castell d’Ulldecona”, a Full Informatiu del Museu Comarcal del Montsià, nº 25, juliol de 1994, p. 7.



FIGURA 1

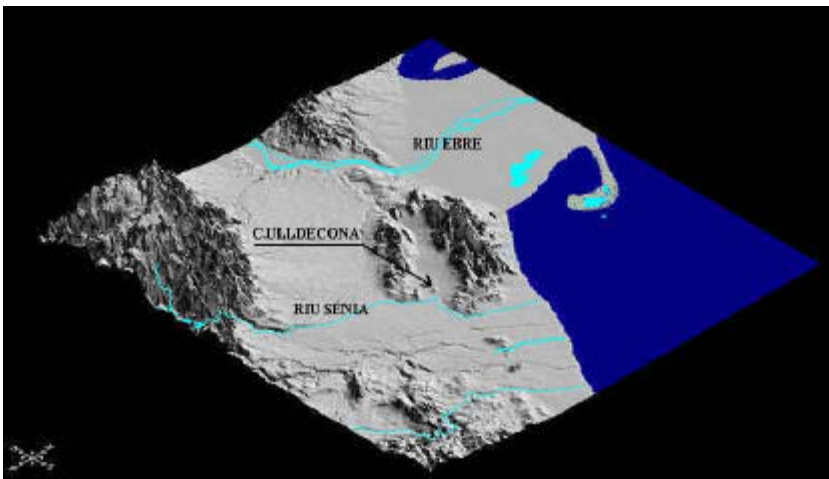


FIGURA 2

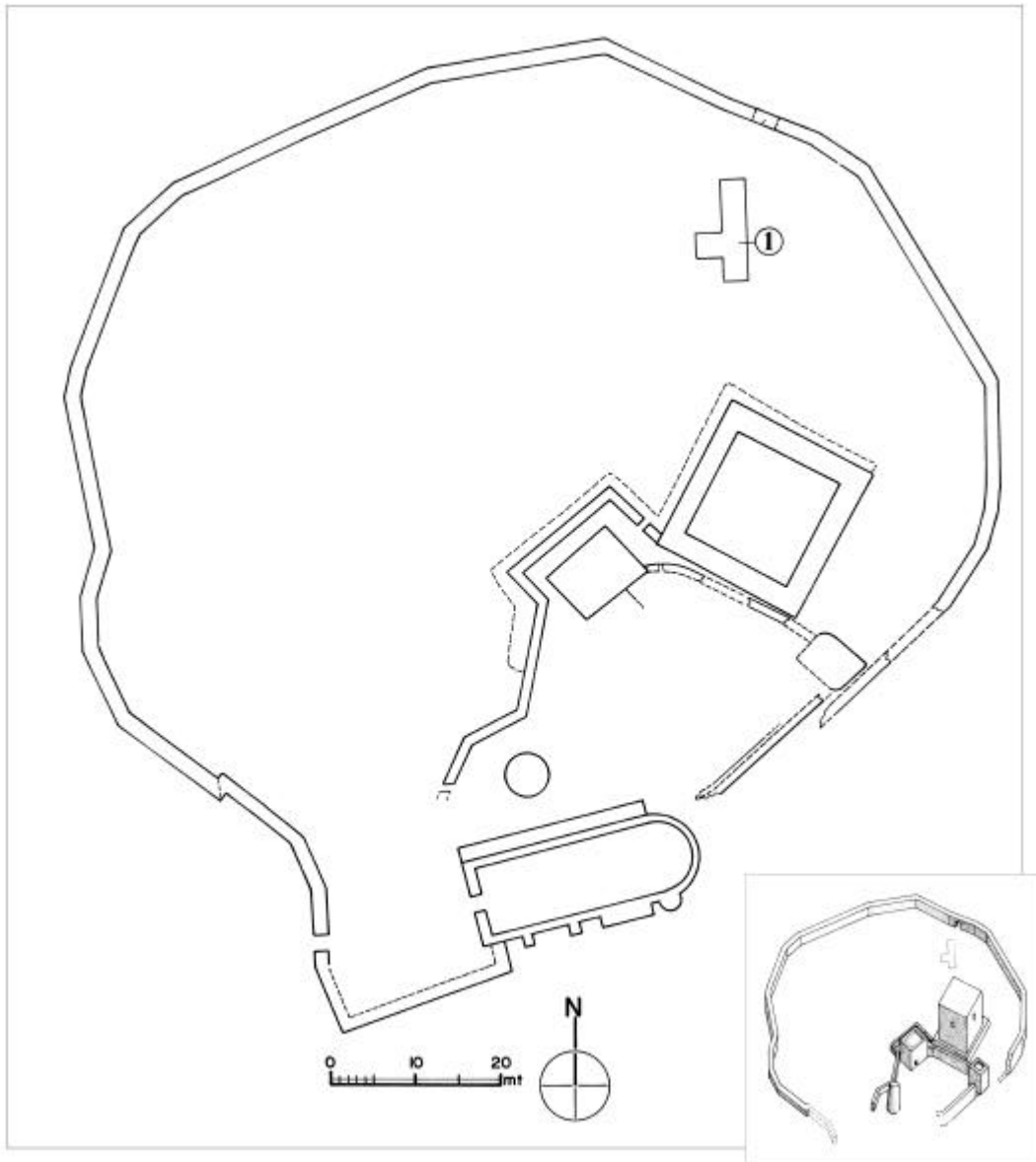


FIGURA 3

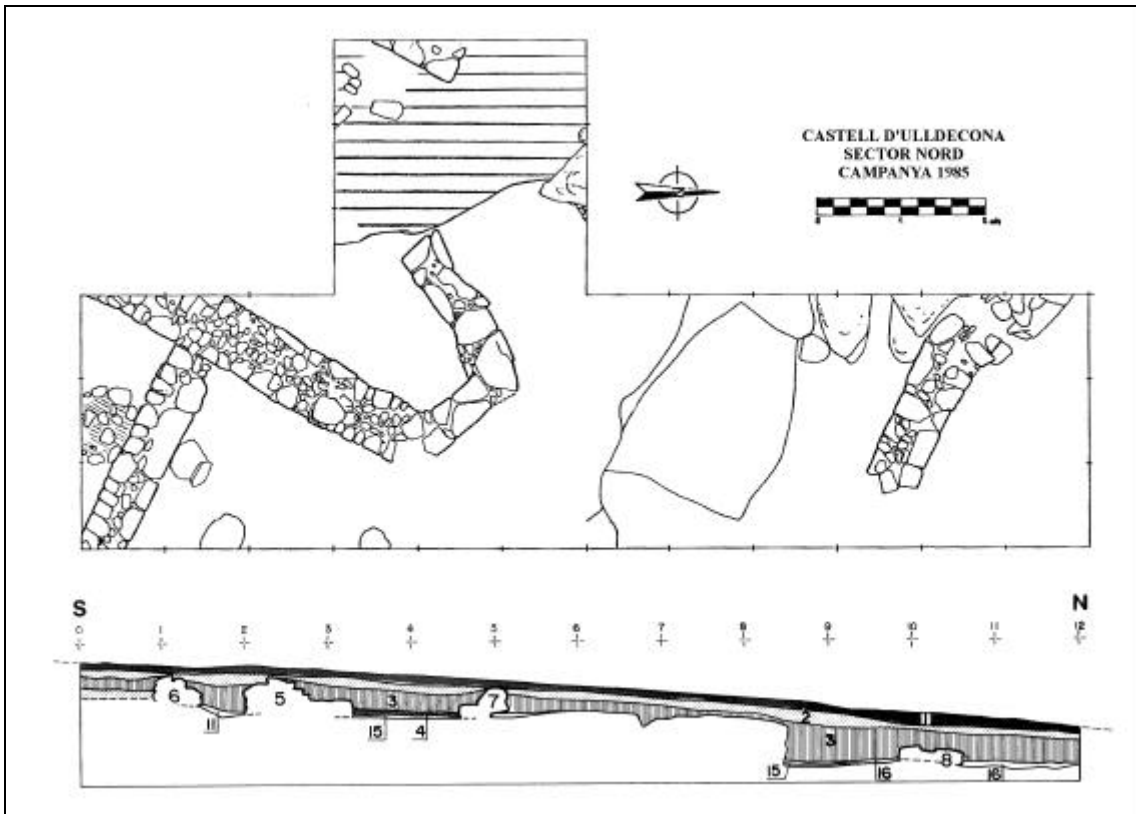


FIGURA 4

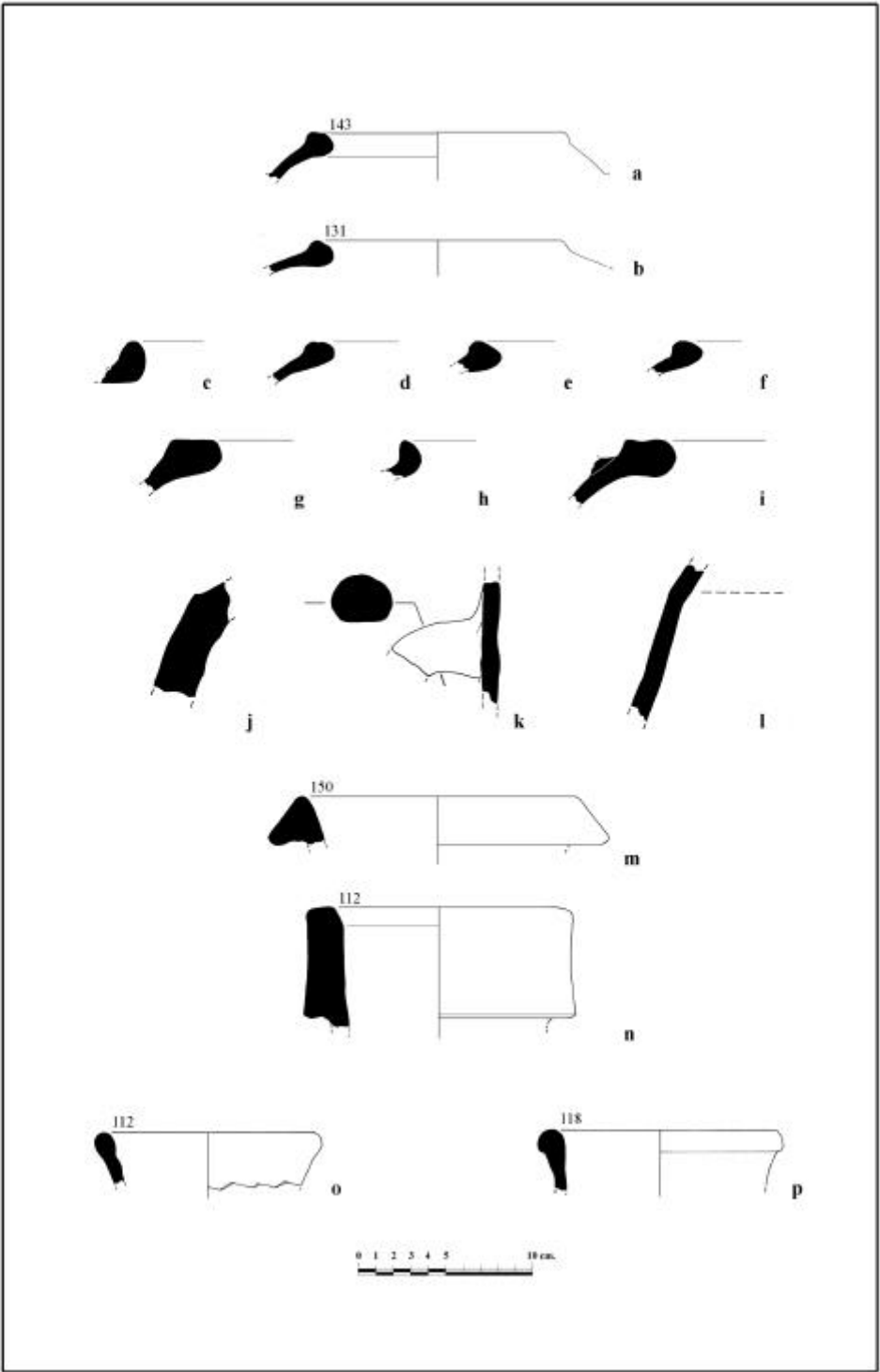


FIGURA 5

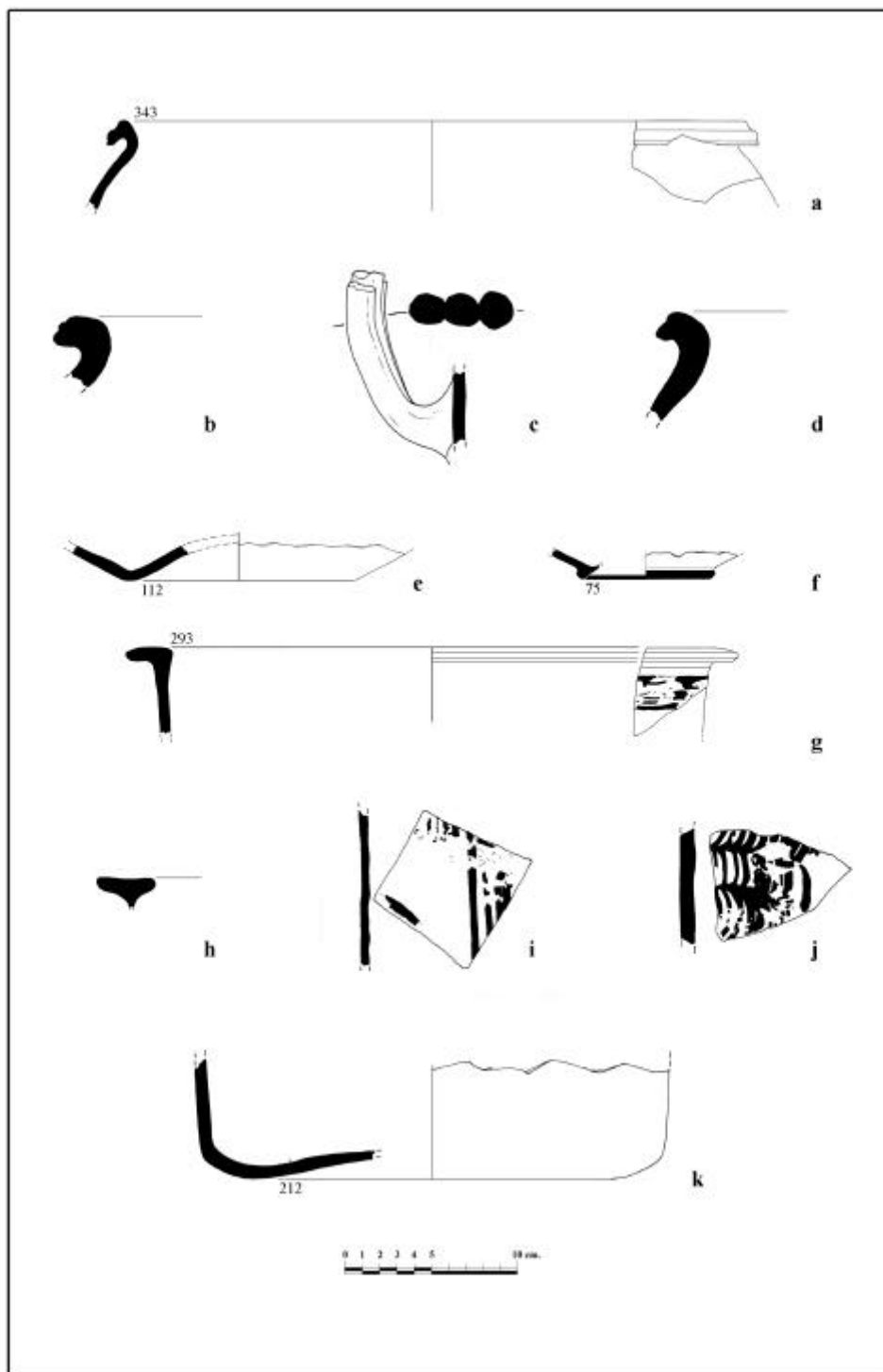


FIGURA 6

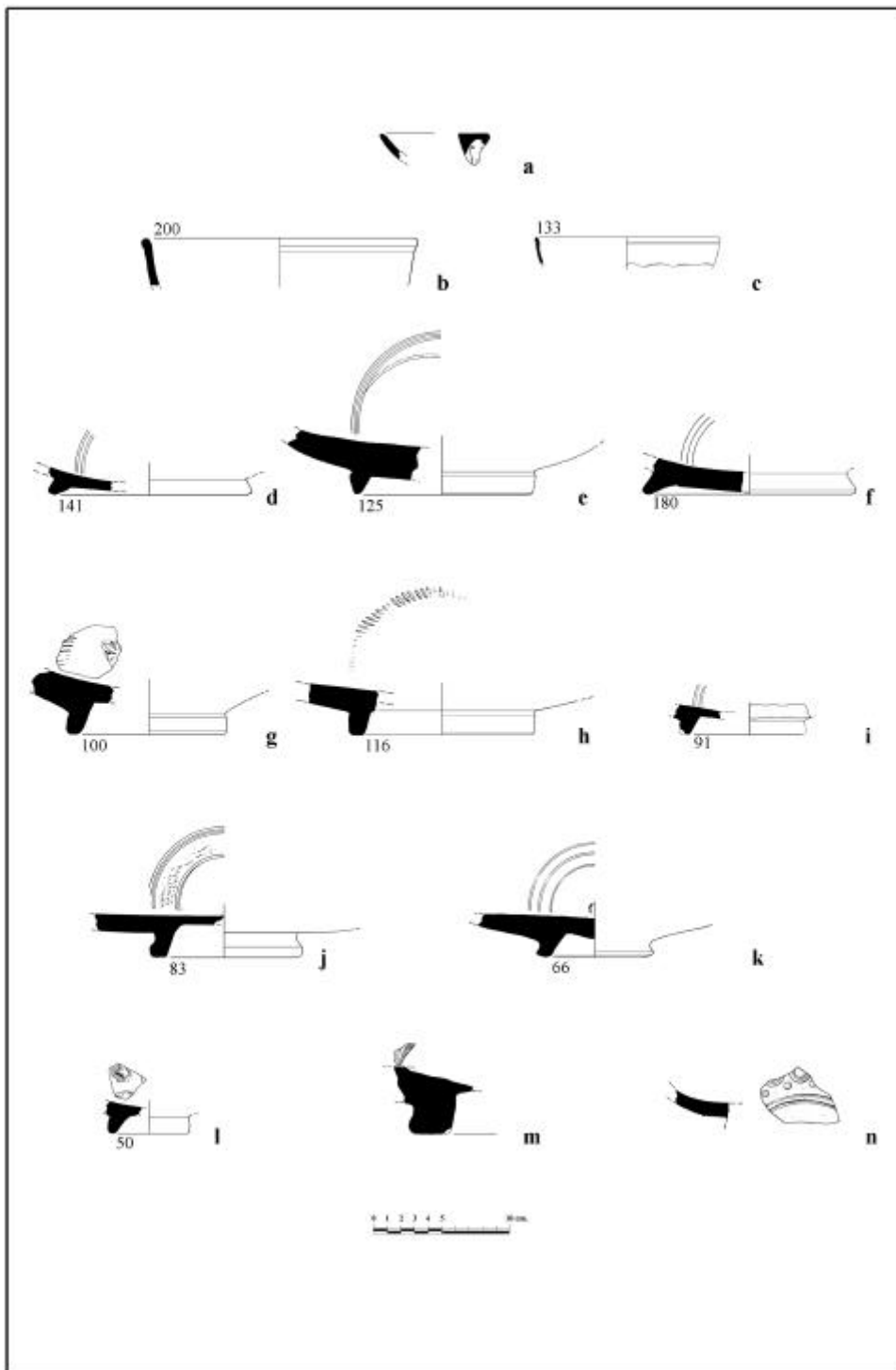


FIGURA 7

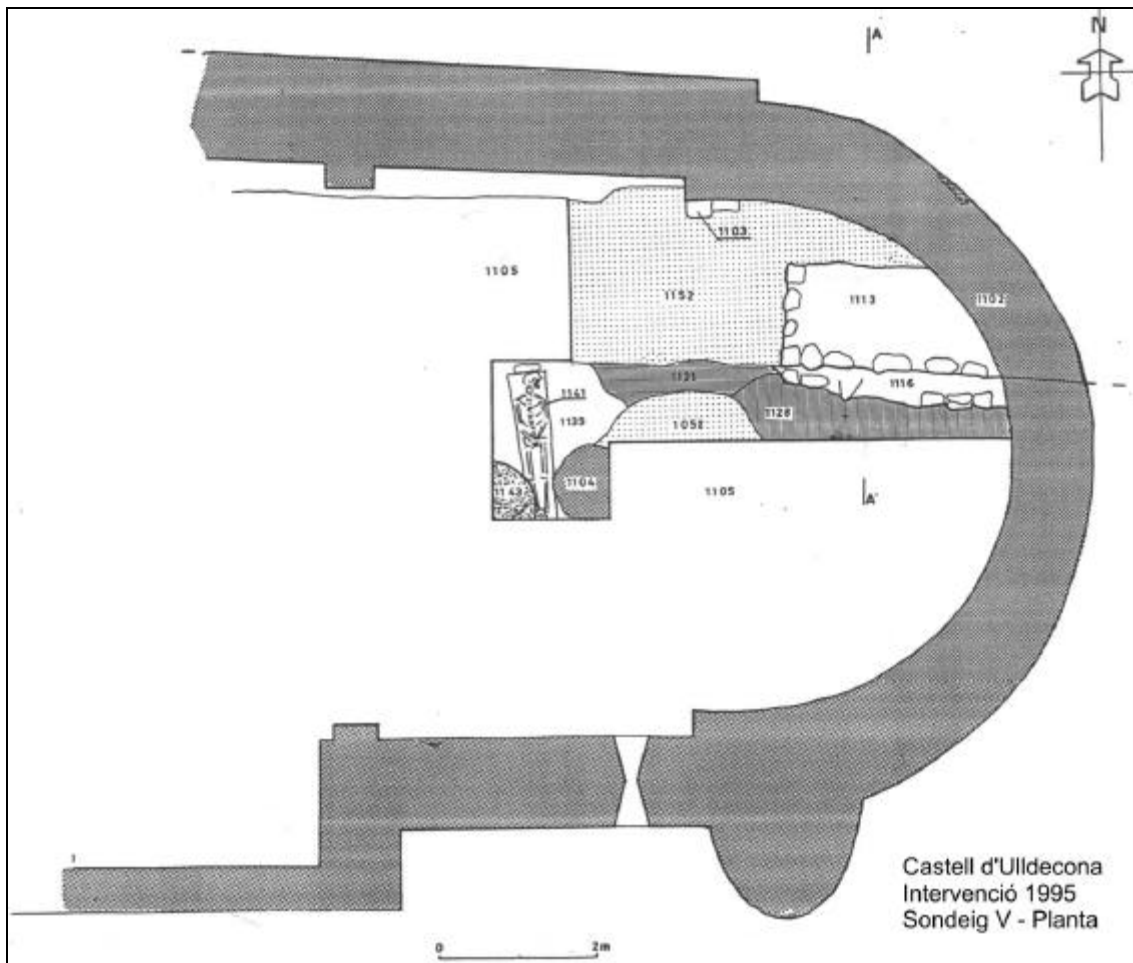
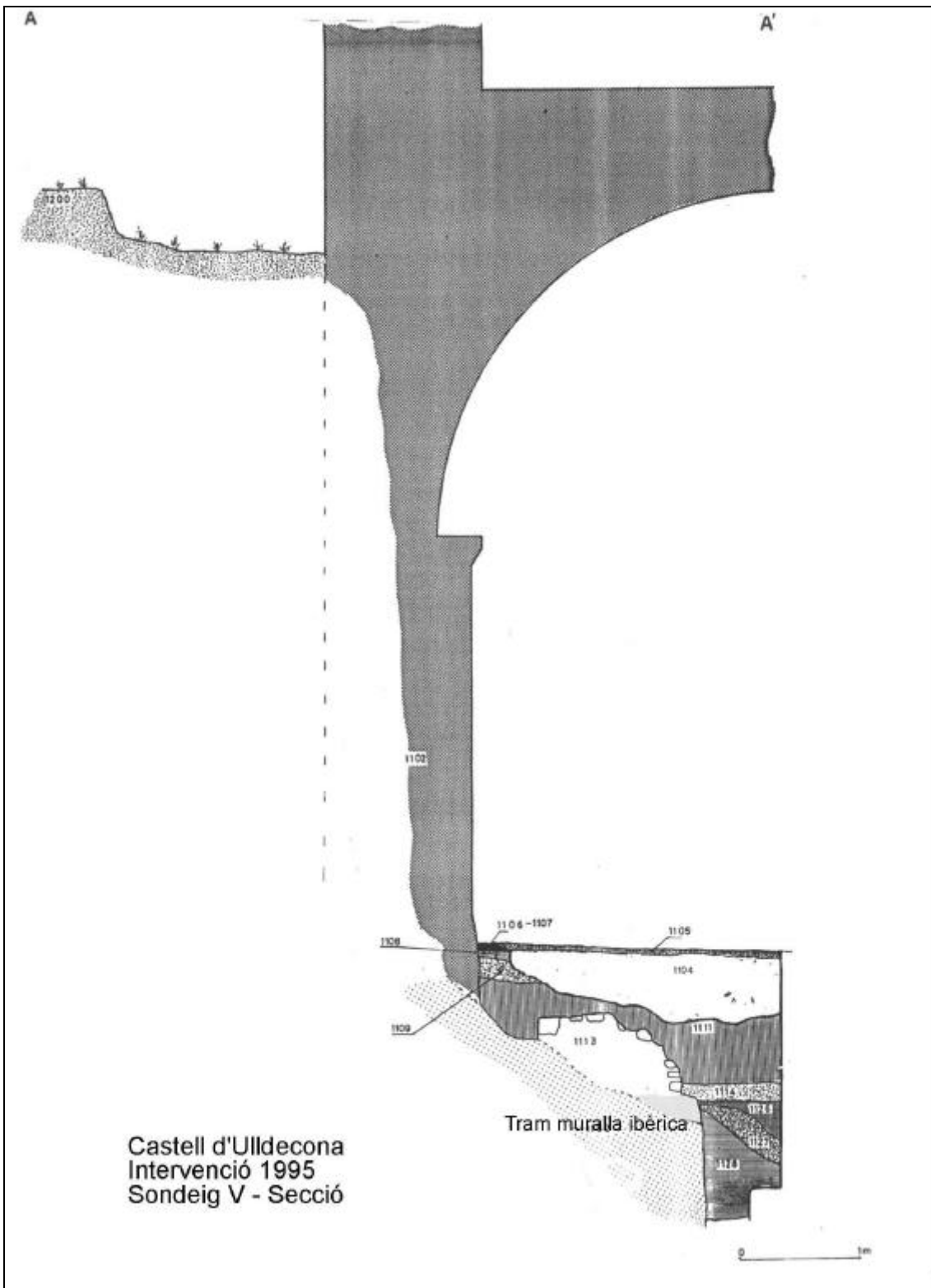


FIGURA 8



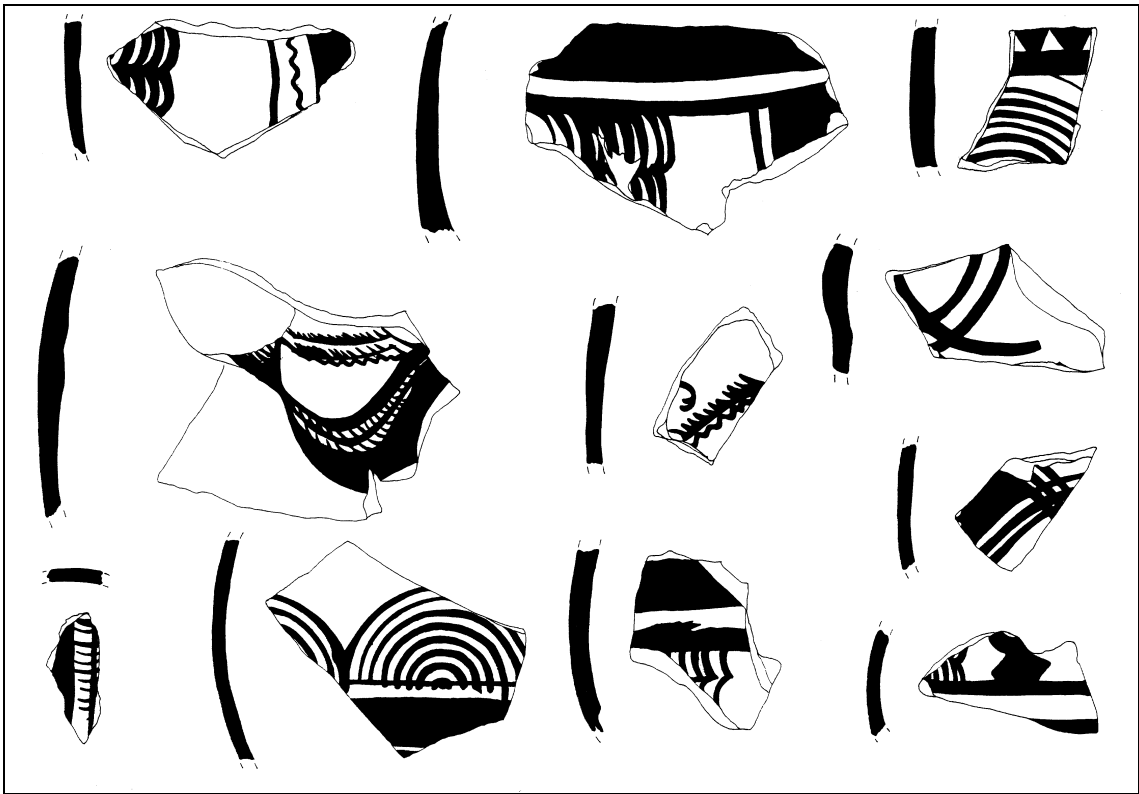


FIGURA 10