



"Milicians de Constantí i Palafrugell" (1936). Foto: Francesc Torres Parals. Arxiu Municipal de Palafrugell

Els milicians de Constantí

Francesc Torres va fer unes fotos durant la Guerra Civil on sortien uns milicians procedents de Constantí i Palafrugell al front d'Aragó. Hi veiem joves voluntaris descansar o jugar a futbol. Reflecteixen un ambient apacible que costa de relacionar amb els horrors de la guerra; més aviat semblen un grup d'excursionistes a la muntanya. Però aquesta instantània ens ajuda a documentar i il·lustrar les vicissituds d'alguns constantinencs durant aquests convulsos anys.

Documents de Constantí

L'Ajuntament inicia una nova publicació de divulgació i sensibilització sobre el patrimoni documental i, en definitiva, de recuperació de la memòria històrica.

"Documents de Constantí" continua la tasca iniciada amb el butlletí "El racó de l'Arxiu" (2003-2006) i s'afegeix a la labor entusiasta de diverses entitats i particulars que treballen des de fa anys en favor de la cultura al municipi.

El patrimoni documental

Els documents conformen la memòria històrica, una mena de base de dades immensa sobre el passat amb informacions sobre les cases, els oficis, les festes, la cultura, l'ensenyament, l'urbanisme, el paisatge... Quan volem conèixer la nostra història hem d'acudir als documents.

El patrimoni documental, en concret, està constituït per la documentació de qualsevol època generada o rebuda per totes les administracions públiques; la de més de 40 anys en els cas de les entitats o empreses privades si desenvolupen la seva activitat al municipi i, finalment, passats 100 anys, la de qualsevol particular si té un vincle amb el poble.

L'Ajuntament té la missió de vetllar per la integritat del patrimoni documental del municipi i per la seva protecció i recuperació. I amb aquesta finalitat posa els seus mitjans –instal·lacions, personal, recursos econòmics, assessorament, etc.- al servei dels ciutadans, les entitats i les empreses del poble per donar-los un cop de mà en favor de la preservació d'aquest patrimoni de tal manera que ja no es perdin més papers antics i que puguin llegar-los a les generacions futures.



Ajuntament de Constantí
Arxiu Municipal

Recuperar

En els darrers temps l'Ajuntament ha incentivat l'ingrés de nova documentació per posar-la a l'abast dels investigadors i dels ciutadans. Podríem destacar, pel seu volum, el fons personal del doctor Miquel Aleu, que consta de 150 treballs de recerca sobre la història local a Constantí i altres municipis del Camp de Tarragona; una còpia de fotografies de milicians durant la Guerra Civil realitzades per Francesc Torres Parals (i dipositades a l'Arxiu Municipal de Palafrugell), partitures de sardanes dedicades a Constantí i, finalment, un exemplar de l'original del llibre monogràfic de Mn. Sabater sobre la Història de la vila de Constantí del 1888.

► Portada del llibre "Història de la vila de Constantí" (1888) de Mn. Salvador Sabater (Biblioteca Municipal de Constantí).

HISTORIA
DE LA
VILA DE CONSTANTÍ,
CAMP, ARQUEBISBAT Y PROVINCIA DE TARRAGONA,
COMPAGINADA
PER
Mossen Salvador Sabater, Pbre.,
RECTOR DE LA MATEIXA.
Ab aprobació del Ordinari.

Conservar

S'han millorat les instal·lacions de l'Arxiu. Al 2008 s'ha efectuat una important inversió econòmica amb la col·locació d'unes modernes prestatgeries mòbils compactes amb capacitat per a 500 metres lineals d'instal·lació que, al costat dels 450 anteriorment existents, sumen un total de vora 1.000 metres de prestatgeria.

Les instal·lacions tenen en compte les necessitats futures de creixement de la documentació de l'Ajuntament i, a la vegada, ofereixen gratuïtament espai a les entitats o particulars que, sensibles a la recuperació del patrimoni documental de Constantí, hi vulguin dipositar la seva documentació.

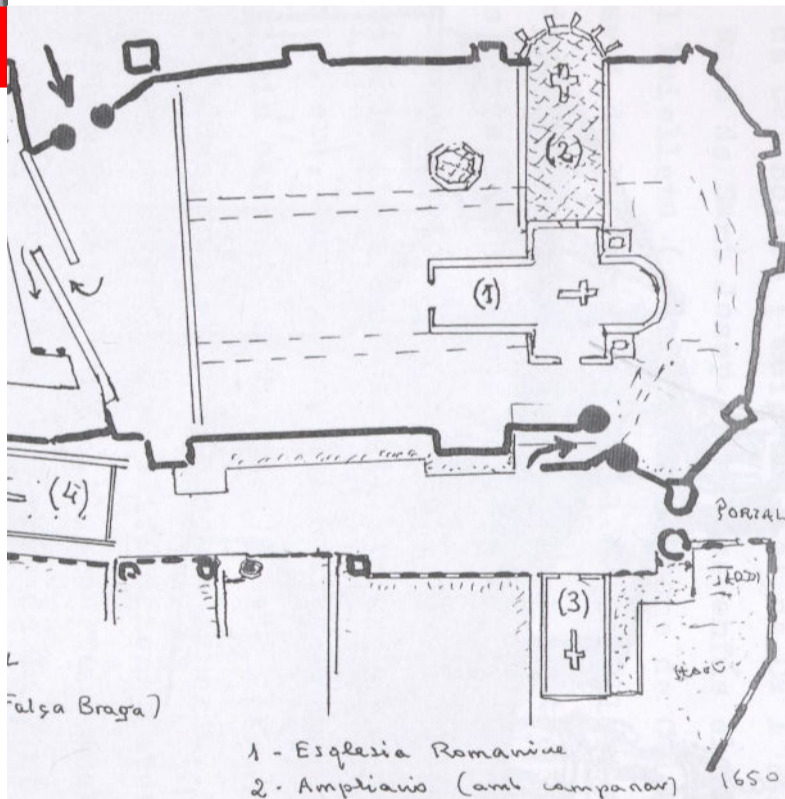
◀ Prestatgeries mòbils compactes a l'Ajuntament (Arxiu Municipal).

Investigar

Un cop la documentació és dipositada a l'Ajuntament, s'efectua el seu tractament arxivístic -classificació, ordenació i descripció dels documents- i, com a resultat, s'elaboren catàlegs i inventaris amb els quals assolir una ràpida localització de qualsevol document.

Els diversos instruments de descripció, així com la pròpia documentació, estan disponibles en suport paper i, cada vegada més, en versió electrònica. La documentació en paper es consulta a l'Arxiu Municipal mentre que, en alguns casos en els quals s'ha digitalitzat, es pot veure a través del lloc web de l'Arxiu.

► Mapa diacrònic amb la ubicació de les quatre esglésies de Constantí (Arxiu Municipal, Fons Miquel Aleu).



Divulgar

La preservació del patrimoni documental lliga directament amb la divulgació de la memòria històrica. Durant anys, les entitats del poble han publicat diversos llibres i revistes sobre Constantí. L'Ajuntament hi ha col·laborat en molts casos però ara, a més, ha posat en marxa una col·lecció de llibres de caràcter divulgatiu i plens d'il·lustracions sobre la història general de Constantí, de la qual s'han publicat "Els anys de la II República a Constantí", escrit pel personal de l'Arxiu Municipal i "Dr. Aleu. Obra i memòria", de Ricard Escarré. Es tracta d'unes obres elaborades, en bona mesura, gràcies a la documentació salvaguardada.

◀ Publicitat d'una empresa de subministrament d'energia elèctrica (1931). Il·lustració del llibre "Els anys de la II República a Constantí" (2007).

